

Åstorps kommun

Miljökonsekvensbeskrivning till ändring av översiktsplan för Björnås

Uppdragsnummer: 1083328

Version: Samråd Datum: 2023-07-04



Uppdragsgivare:	Åstorps kommun
Uppdragsgivarens kontaktperson:	Emma Marntell
Konsult:	Norconsult AB, Hjälmaregatan 3, 211 18 Malmö
Uppdragsledare/MKB-ansvarig:	David Reuterskiöld
Handläggare:	Jonas Johansson Olivia Nilsson Robin Borgström-Lohde Helena Fennö
Granskare	Sara Rydbeck
Framsida (foto Ola Sandberg):	Betesmark och stignät inom Heiners ängar i nordöstra planområdet

Samråd	2023-07-04	MKB till samrådsversion av planförslaget	David Reuterskiöld	Sara Rydbeck	David Reuterskiöld
Version	Datum	Beskrivning	Upprättat	Granskat	Godkänt

Detta dokument är framtaget av Norconsult AB som del av det uppdrag dokumentet gäller. Upphovsrätten tillhör Norconsult. Beställaren har, om inte annat avtalats, endast rätt att använda och kopiera redovisat uppdragsresultat för uppdragets avsedda ändamål.

Sammanfattning

Åstorps kommun har tagit fram ett förslag till ändring av översiktsplan för Björnås som ska ersätta den kommunövergripande översiktsplanen (ÖP 2021) för Björnåsområdet. Syftet med planen är att möjliggöra en långsiktigt hållbar utveckling i området genom välgjorda avväganden mellan utbyggnad och bevarande i området och att ta fram riktlinjer och ställningstaganden för hur riksintressen, allmänna intressen och bostadsintresset ska vägas mot varandra. Vål antagen kommer planen att bli vägledande för efterkommande planering och beslut kring användning av mark- och vattenområden.

Planförslaget förespråkar utbyggnad av bostäder i två mindre områden i anslutning till befintlig bebyggelse. Det ena området (Ångsmarken) utgörs idag av öppen obrukad mark och det andra (Forntidsvägen) utgörs av hästbetad hagmark öster om Forntidsvägen. Därutöver rekommenderar planen viss förtätning inom ett till stor del redan bebyggt område väster om Forntidsvägen. Tillkommande bebyggelse ska generellt vara småskalig, väl anpassas till befintlig bebyggelse och inte höja sig över trädkronor. Vidare pekar planförslaget ut två områden som grönområde /park som ska utvecklas för lek och aktivitet men även stärkas med avseende på naturvärden. Det gäller bland annat ett grönstråk som förbinder Kalvahagens naturreservat med Söderåsens natur vid Tingvallaområdet. Det andra området utgörs av en i planområdet centralt belägen gräsyta söder om Tingdalskolan. I övrigt fokuserar planförslaget på stor hänsyn till att bevara områdets delvis höga natur- kultur- och friluftsvärden och största delen av planområdet, inklusive all mark norr om Rönnvägen, pekas ut som ytor för natur och friluftsliv där naturmiljön ska bevaras. Flera av dessa ytor som i ÖP 2021 är utpekade som förtättningsområden får därmed ett stärkt skydd mot framtida exploatering.

Denna miljökonsekvensbeskrivning (MKB) utgör en bedömning av planförslagets påverkan på miljö och människors hälsa jämfört med motsvarande påverkan vid ett så kallat "nollalternativ"; det vill säga den förväntade utvecklingen i området om planförslaget inte kommer till stånd. Nollalternativet har i detta fall bedömts innebära att ÖP 2021, fortsätter att gälla för området vilket på sikt bedöms leda till mer omfattande och mindre väl planerad bebyggelseexploatering, huvudsakligen med villor, än vid planförslaget. Vid nollalternativet bedöms viss bebyggelse tillkomma även norr om Rönnvägen.

Planförslaget bedöms generellt ta god hänsyn till miljö och människors hälsa. Genom den mer måttliga utbyggnad som planförslaget medger, och genom att det sammanhängande småskaliga kultur- och odlingslandskapet norr om Rönnvägen bevaras intakt säkras till allra största delen de ytor i planområdet som hyser högre naturvärden. Betet i områdets hagmarker bedöms fortsätta och naturvärdena i planområdet och i Kalvahagens naturreservat bedöms i allt väsentligt bevaras utan att tappa i värde och mångfald.

Områdets kulturmiljö, i form av kulturlandskapet och ett flertal fornlämningar, påverkas delvis negativt genom att de planerade nya utbyggnaderna försämrar läsbarheten av platsens tidigare torplandskap och då möjliga fornlämningar i området i viss mån kan påverkas. De negativa konsekvenserna för kulturmiljön bedöms dock bli mindre än vid nollalternativet.

Planförslagets begränsade bebyggelseexploatering bedöms inte orsaka någon betydande förändring i vattenkvalitet i nedströms liggande ytvattenmiljöer. Eftersom de nedströms liggande vattenförekomsterna Humlebäcken och Vege å redan idag har dålig status avseende näringsämnen, och varje ytterligare försämring därmed är otillåten, är det dock viktigt att nya utbyggnader kan ske utan att belastningen av fosfor från planområdet ökar vilket kan ställa krav på förbättrad dagvattenrening. Inte heller grundvattnet bedöms bli påverkat vid ett genomförande av planförslaget.

Tillkommande utbyggnader kommer att orsaka vissa utsläpp av växthusgaser kopplat till materialåtgång, transporter, byggproduktion och drift. Den begränsade omfattningen av utbyggnaderna gör att utsläppen blir små i absoluta tal. Räknat per boende är dock utsläppen för den aktuella typen av bebyggelse, sannolikt

främst villor, generellt sett höga både med avseende på bygg- och driftskedet. Att så pass få bostäder skapas i planområdet innebär även att större utbyggnader kommer att krävas på andra platser för att tillgodose kommunens bostadsbehov vilket då genererar högre utsläpp från dessa platser.

Planförslaget bedöms inte stå i konflikt med miljöbalkens hushållningsbestämmelser med mark och vatten. Brukningsvärd jordbruksmark bedöms inte tas i anspråk och de berörda ytorna bedöms generellt vara väl lämpade för att tillgodose det befintliga intresset för bebyggelseutveckling. Då tillkommande bostäder främst bedöms bli i form av villor blir dock antalet boende per ytenhet lågt vilket i någon mån motverkar god hushållning med marken.

Att planområdets naturmarker till största delen bevaras innebär att områdets goda förutsättningar för närrecreation och friluftsliv tas väl tillvara. Planförslagets satsningar på att förbättra kopplingarna mellan Kalvahagen, och Söderåsen och på att utveckla vissa grönytor för lek och aktivitet, bedöms i viss mån även leda till lokala positiva konsekvenser för närrecreation och friluftsliv.

I tabellen nedan ges en sammanställning över planförslagets och nollalternativets miljökonsekvenser jämfört med nuläget och jämfört med varandra. Tabellen visar de sammanvägda bedömningarna för respektive miljöaspekt och redovisas i en färgkodad sjugradig skala som också återges nedan.

Slutsatsen av bedömningarna är att planförslaget framstår som fördelaktigare än nollalternativet genom mer positiva konsekvenser för främst naturmiljön men även för kulturmiljö och kulturlandskap samt rekreation och friluftsliv. Avseende övriga bedömda miljöaspekter är skillnaderna obetydliga.

Miljöaspekt	Nollalternativet vs nuläget	Planförslaget vs nuläget	Planförslaget vs nollalternativet
Naturmiljö	Medelstora negativa	Små positiva	Stora positiva
Kulturmiljö och kulturlandskap	Medelstora negativa	Små negativa	Små positiva
Ytvatten	Inga/obetydliga	Inga/obetydliga	Inga/obetydliga
Grundvatten	Inga/obetydliga	Inga/obetydliga	Inga/obetydliga
Klimat	Små/medelstora negativa	Små negativa	Obetydliga till små positiva
Friluftsliv och rekreation	Små negativa	Inga/obetydliga	Små positiva
Hushållning med mark och vatten	Små negativa	Små negativa	Inga/obetydliga

Konsekvensskala

Stora positiva	Medelstora positiva	Små positiva	Ingen/ obetydlig	Små negativa	Medelstora negativa	Stora negativa
----------------	---------------------	--------------	------------------	--------------	---------------------	----------------

► Innehåll

1	Inledning	6
1.1	Bakgrund	6
1.2	Avgränsningar	8
1.3	Metod för konsekvensbedömning	9
2	Rådande förhållanden och förutsättningar	9
2.1	Allmänna förhållanden och markanvändning	9
2.2	Riksintressen	9
2.3	Naturmiljö	11
2.4	Kulturlandskap	13
2.5	Ytvatten	18
2.6	Grundvatten	20
2.7	Klimat	22
2.8	Friluftsliv och rekreation	23
2.9	Gällande planer	24
3	Nollalternativet	25
4	Planförslaget	27
4.1	Planeringsprinciper	28
4.2	Mark- och vattenanvändning	28
4.3	Åtgärder för att undvika negativ påverkan	29
5	Studerade alternativ	29
5.1	Alternativ 1 – Utveckling av natur, rekreation och kultur	29
5.2	Alternativ 2 – Förtätning av bebyggelse	30
5.3	Val av alternativ	32
6	Effekter och konsekvenser	33
6.1	Naturmiljö	33
6.2	Kulturmiljö och kulturlandskap	36
6.3	Ytvatten	38
6.4	Grundvatten	39
6.5	Klimat	40
6.6	Friluftsliv och rekreation	41
6.7	Hushållning med mark och vatten	42
7	Samlad bedömning	43
7.1	Miljökonsekvenser	43
7.2	Nationella miljökvalitetsmål	44
8	Uppföljning och övervakning	46
9	Referenser	46

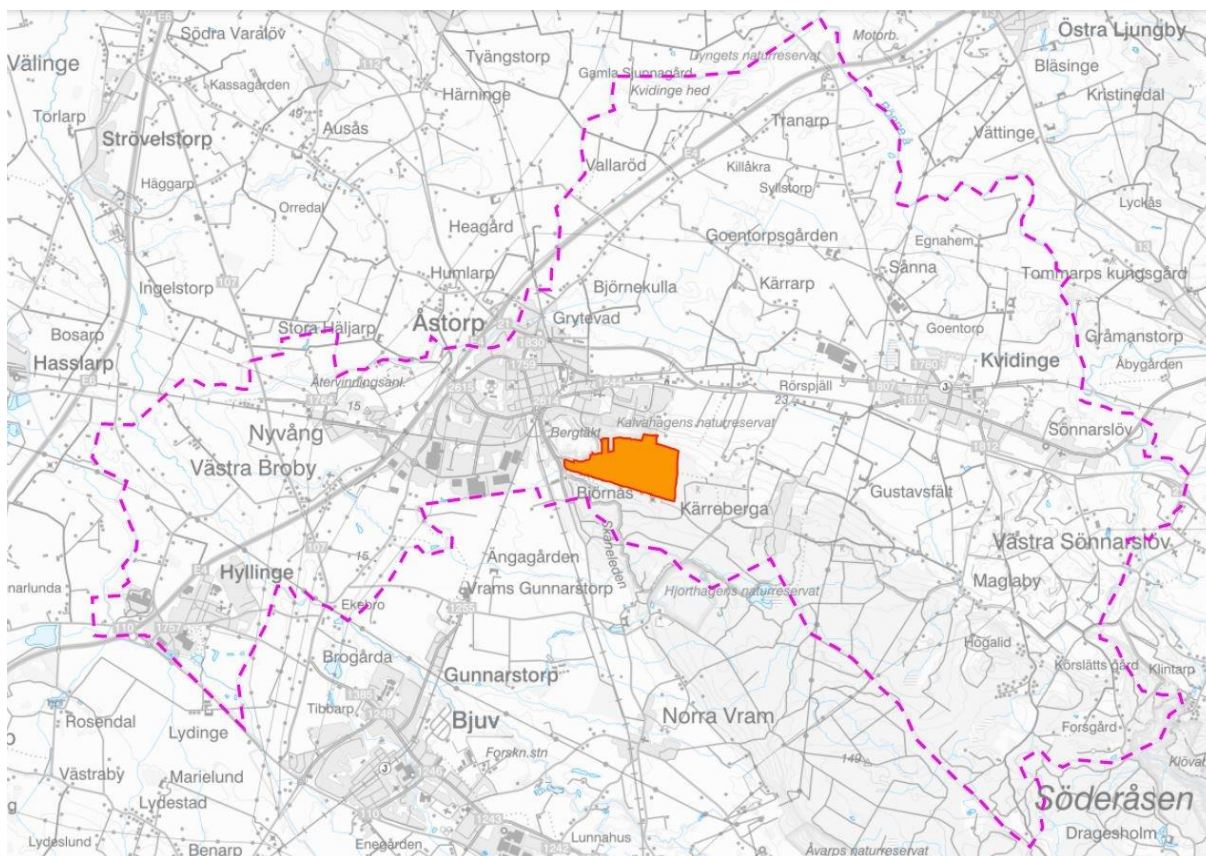
1 Inledning

1.1 Bakgrund

Ändring av översiktsplan för Björnås

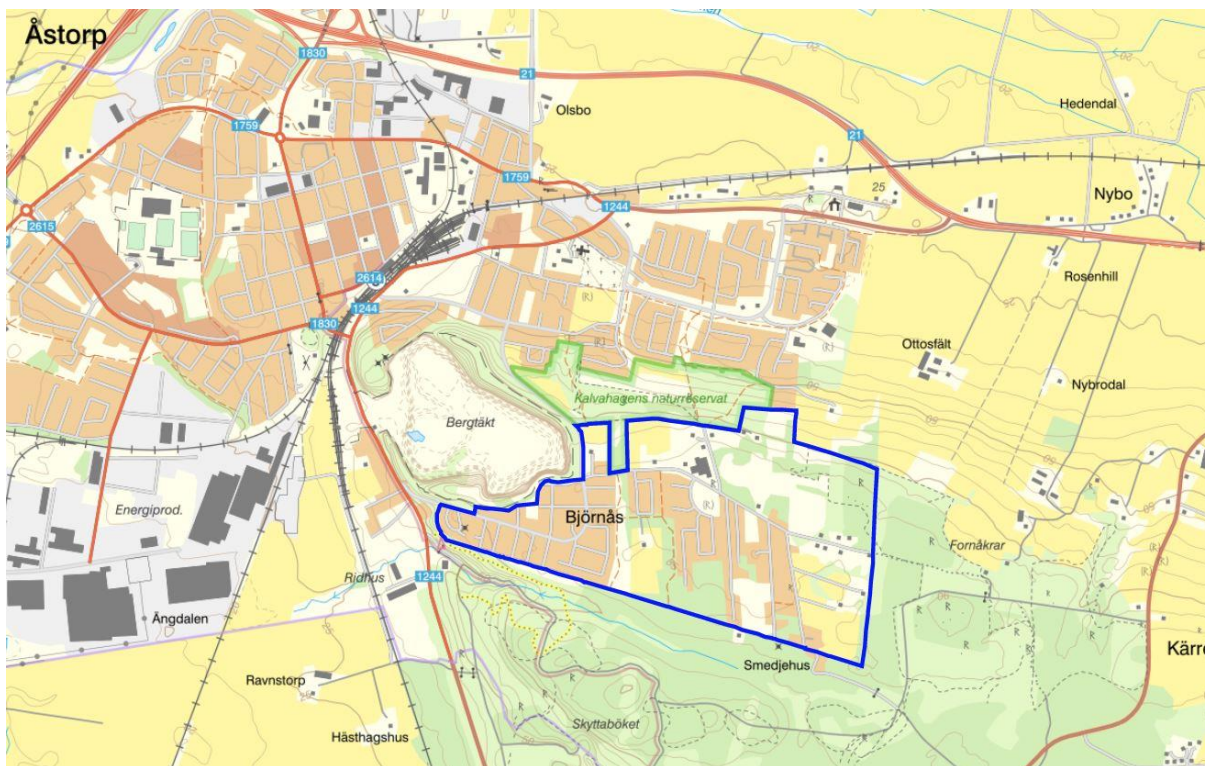
Åstorps kommun utarbetar ett förslag till ändring och fördjupning av den kommunövergripande översiktsplanen för ett område vid Björnås, på Söderåsens nordvästra sluttning sydost om Åstorps tätort (se figur 1).

Arbetet med planen inleddes under 2022, då bland annat en medborgardialog hölls med allmänheten. Baserat på medborgardialogen togs därefter ett antal tidiga alternativa planförslag, med olika inriktningar, fram och bedömdes. Utifrån dessa har kommunen sedan arbetat fram ett slutligt förslag till ändring av översiktsplan för Björnås om vilket samråd nu ska genomföras.



Figur 1. Orienteringskarta över planområdets läge inom Åstorps kommun (streckad rosa linje). Bakgrundskarta © Lantmäteriet, geodatasamverkan.

I söder och öster gränsar planområdet till Söderåsens skogar. Mot nordost vidtar slättbygdens odlingsmark och i norr och nordväst möter Åstorps samhälle. Omedelbart väster om planområdet ligger Makadamen; ett före detta stenbrott där brytning av gnejs för tillverkning av stenkross pågått från tidigt 1900-tal till 2010 och där klippväggarna runt brottet har en höjd på omkring 100 meter (se figur 2).



Figur 2. I söder och öster gränsar planområdet till Söderåsens skogar. Mot nordost vidtar slättbygdens odlingsmark och i norr och nordväst möter Kalvahagens naturreservat, ett före detta stenbrott (Makadamen) och Åstorps samhälle. Bakgrundskarta © Lantmäteriet, geodatasamverkan.

Miljöbedömning

För kommunala översikts- och detaljplaner ska en strategisk miljöbedömning göras om ett genomförande av planen kan antas medföra en betydande miljöpåverkan. Översiktsplaner ska som huvudregel alltid miljöbedömas då de anger förutsättningar för mark- och vattenanvändning samt riktlinjer och vägledning för verksamheter med potentiellt stor miljöpåverkan. Fördjupningar av en översiktsplan utgör en del, och samtidigt en ändring, av översiktsplanen. Även fördjupningar av en översiktsplan antas normalt medföra en betydande miljöpåverkan och omfattas då också av kravet på miljöbedömning.

Syftet med miljöbedömningen är att integrera miljöaspekter i planering och beslutsfattande så att en hållbar utveckling främjas. Ytterligare ett viktigt syfte med miljöbedömningen är att ge allmänheten, organisationer, myndigheter och andra intressenter möjlighet att påverka planens utformning.

Miljöbedömningen omfattar dels en process, miljöbedömningsprocessen, dels framtagandet av en produkt, en miljökonsekvensbeskrivning (MKB) av planförslaget. Miljöbedömningsprocessen innebär att miljöbedömaren följer planarbetet på nära håll, flaggar för troliga effekter och konsekvenser av olika vägval och utformningar och bidrar med förslag till åtgärder för att undvika eller minimera negativ påverkan och skapa mervärden för miljö, hälsa och hållbar utveckling. MKB:n är det dokument som beskriver det slutliga planförslagets effekter och konsekvenser för miljön och människors hälsa. Vilka uppgifter en MKB för en plan ska innehålla anges i Miljöbalken 6 kap 11 §.

Detta dokument utgör en MKB för samrådsversionen av förslaget till ändring av översiktsplan för Björnås. MKB:n har upprättats av en konsultgrupp inom Norconsult AB med stor erfarenhet och goda kunskaper om

miljöbedömning och kommunala planprocesser och med god sakkunskap inom de miljöaspekter som berörs. Arbetet har utförts med stöd av ett stort antal allmänt tillgängliga underlagsmaterial (bland annat öppna geo-data) samt utredningar som kommunen låtit ta fram som underlag till planarbetet. Underlag och informationskällor redovisas i källförteckningen sist i dokumentet.

1.2 Avgränsningar

Nivåavgränsning

Nivån på bedömningarna och analyserna i MKB:n ska spegla den aktuella plannivån och planens inriktning, syften och detaljeringsgrad. Beträffande den nu aktuella ändringen av översiktsplanen för Björnås är syftet att ta ett samlat grepp om det lokala område som planområdet omfattar och inom detta ge vägledning inför kommande detaljplanering och framtida beslut om användningen av mark- och vattenområden. Därmed görs även bedömningarna av planens miljökonsekvenser utifrån ett övergripande perspektiv på planområdet och dess närmaste omgivningar, inom vilka planen kan förväntas utöva påverkan.

Av miljöbalken framgår även att vissa frågor bättre kan bedömas vid prövningen av andra planer, program och verksamheter. I linje med detta beaktas i denna MKB inte mer storskaliga och övergripande effekter till följd av strategiska beslut gällande den fysiska planeringen inom kommunen som helhet och som är belysta i miljöbedömningen av den kommunövergripande översiktsplanen. Dock förs ett resonemang om planens inverkan på klimatet. Vissa miljöbedömningar av mer detaljerad karaktär belyses inte heller i denna MKB då de lämpligare beaktas vid pågående eller kommande detaljplanering.

Geografisk avgränsning

Det geografiska området som belyses i denna MKB utgörs i första hand av själva planområdet. För vissa aspekter, till exempel landskapsbild och vatten, omfattar analyserna även de närmast omringliggande områden där konsekvenser bedöms kunna uppstå vid ett genomförande av planförslaget. Inga exakta yttre gränser för analyserna har satts utan de varierar från aspekt till aspekt.

Tidsmässig avgränsning

MKB:n blickar mot 2040 som horisontår och belyser således ett tidsperspektiv på upp till knappt 20 år. Inom denna tid bedöms det som rimligt att planförslagets riktlinjer, med avseende på utbyggnader med mera, är fullt ut genomförda. Ett längre tidsperspektiv bedöms inte som motiverat att närmare analysera eftersom det är mycket osäkert i vilken mån planen då ännu äger någon relevans.

Bedömda miljöaspekter

Avsikten är att MKB:n ska fokusera på de miljöaspekter som kan förmodas bli påverkade i betydande grad till följd av planens genomförande och som är rimliga med hänsyn till allmänhetens intresse. Identifieringen av relevanta miljöfaktorer har skett i dialog med Åstorps kommun och i beaktande av inkomna synpunkter från allmänheten under den genomförda dialogprocessen. Samråd om avgränsningen av miljökonsekvensbeskrivningen har även hållits med Länsstyrelsen i Skåne län. De miljöaspekter som tas upp till bedömning i föreliggande MKB är:

- Naturmiljö
- Kulturmiljö
- Ytvatten
- Grundvatten
- Klimat
- Friluftsliv och rekreation
- Hushållning med mark och vatten

1.3 Metod för konsekvensbedömning

Planförslagets påverkan på de idag rådande miljöförhållandena har identifierats och bedömts och presenteras parallellt med motsvarande konsekvenser av nollalternativet. Bedömningarna omfattar både tillfälliga och bestående effekter och konsekvenser som uppstår på kort, medellång och lång sikt. Såväl positiva som negativa konsekvenser belyses. Även indirekta och samverkande (så kallade kumulativa) effekter och konsekvenser har beaktats. Även om planen endast är vägledande har bedömningarna gjorts utifrån förutsättningen att planens riktlinjer för utvecklingen i området förverkligas fullt ut.

För varje aspekt avslutas beskrivningarna med en sammanvägd konsekvensbedömning sett i ett lokalt perspektiv. Dessa sammanvägda konsekvensbedömningar görs i en sjugradig skala, från stora positiva till stora negativa, enligt följande:

Tabell 1-1 Konsekvensskala med färgkodning.

Stora positiva	Medelstora positiva	Små positiva	Ingen/ obetydlig	Små negativa	Medelstora negativa	Stora negativa
----------------	---------------------	--------------	------------------	--------------	---------------------	----------------

Bedömningar av effekter och konsekvenser baseras på de nationella miljökvalitetsmålen, gällande lagar med bäring på miljö och hälsa samt utpekande värden inom samhällsplaneringen och de underlagsmaterial om områdets värden som funnits tillgängliga.

2 Rådande förhållanden och förutsättningar

2.1 Allmänna förhållanden och markanvändning

Det aktuella planområdet är beläget just sydost om Åstorps tätort i nordvästra Skåne på Söderåsens nordvästspets i svag sluttning ner mot det omgivande slättlandskapet. Naturgeografiskt ligger planområdet i gränsozonen mellan norra Skånes skogsbygd och det huvudsakligen uppodlade skånska sediment- och horstlandskapet. Jordarterna i planområdet domineras av relativt magra moränjordar ovan urberget som består av gnejs som på flera ställen genomkorsas av diabasgångar. Jorddjupet är överlag grunt och på några mindre platser går berghällan i dagen (SGU Sveriges geologiska undersökning, 2023a).

Marken inom planområdet har, trots de relativt magra förhållandena, tills nyligen huvudsakligen brukats som åkermark. Sedan tidigt 1970-tal har dock området successivt byggts ut och idag upptas knappt hälften av planområdet av bebyggd mark i form av villabebyggelse med tillhörande trädgårdar, några ensamliggande gårdar och en låg- och mellanstadieskola (Tingdalskolan). Inom de obebyggda ytorna har åkermarken omförd till grönytor eller beteshagar främst för hästar. Längst i nordost förekommer även några mindre skiften med brukad skog inom planområdet.

2.2 Riksintressen

Inom eller i närheten av planområdet finns flera områden av riksintresse för naturvård, friluftsliv och kulturmiljö. Dessa nämns kort nedan och deras lägen redovisas i figur 3.

Riksintresse för naturvården

Ett större område av riksintresse för naturvården enligt Miljöbalken 3 kap 6 §, benämnt "Söderåsen med vattendrag och Jällabjär", gränsar till planområdet i söder och öster och når även in över dess nordöstra hörn. Riksintresset omfattar Söderåsen samt anslutande delar av det omgivande slättlandskapet. Söderåsen utgörs

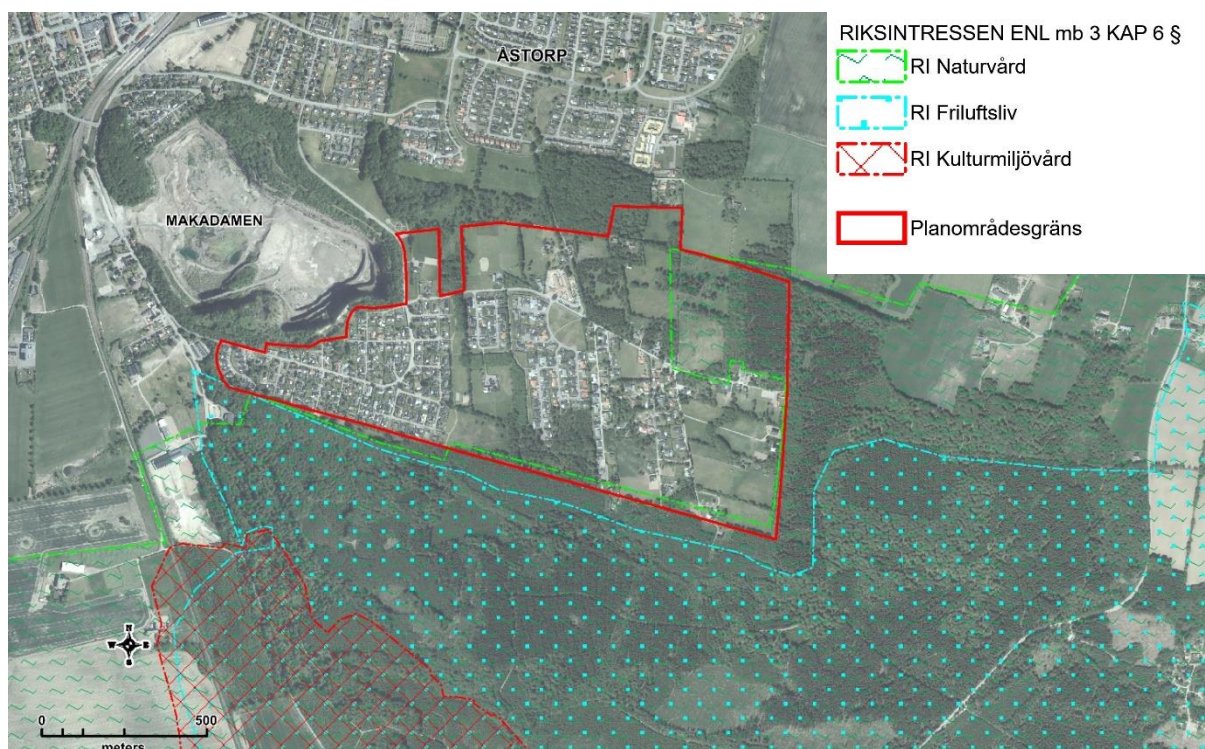
av en huvudsakligen skogsklädd urbergshorst som genomskärs av ett flertal sprickdalar och diabasgångar. Inom riksintresset finns höga naturvärden kopplat till områdets ädellövsskogar, sumpskogar, myrmarker, naturbetesmarker och vattendrag. Även de geologiska värdena är höga. Stora delar av åsen upptas dock även av barrskogplanteringar, främst gran, utan högre naturvärden (Naturvårdsverket, 2000).

Riksintresse för friluftslivet

Söderåsen utgör även ett riksintresse för friluftsliv (FM 05 Söderåsen) enligt miljöbalken 3 kap. 6 § med motiveringen att det är ett område med särskilt goda förutsättningar för berikande natur- och kulturmiljöupplevelser. Detta intresse är något annorlunda avgränsat än riksintresset för naturvård och gränsar i söder till planområdet men når inte in över detsamma.

Riksintresse för kulturmiljövården

Cirka 500 meter söder om planområdet vidtar ett område av riksintresse för kulturmiljövården benämnt Vrams Gunnarstorp - Norra Vram [M19]. Området utgörs av ett kuperat slotts- och parklandskap med omfattande park- och allésystem på Söderåsens sluttning kring slottet Vrams Gunnarstorp (Riksantikvarieämbetet, 2022).



Figur 3. Karta över planområdet och förekommande riksintressen för naturvården, friluftslivet och kulturmiljövården.

2.3 Naturmiljö

En naturvärdesinventering av området utfördes under 2022 som ett underlag till planarbetet (Norconsult AB, 2022). Inventeringen omfattade de obebyggda delarna av hela det nu aktuella planområdet undantaget en mindre yta i norr som låg utanför den då aktuella avgränsningen av planområdet. Nedanstående beskrivningar av områdets naturförhållanden baseras i huvudsak på redovisade resultat från denna inventering.

Av planområdets cirka 100 hektar upptas drygt hälften av naturmiljöer i form av hagar och skogspartier. Hagmarkerna har nästan undantagslöst ett förlutet som åkermark där odlingen successivt upphört i senare tid. De flesta hagarna betas idag av hästar, men i nordöstra delen av inventeringsområdet finns även hagmarker betade av kor.

Trots att de tidigare varit åkermark är många av hagarna rika på blommande örter vilket sannolikt beror på att marken utgörs av relativt mager och till stora delar sandig morän som relativt snabbt magrats ut när gödslingen upphört. Flera av hagarna i norra delen av planområdet har hunnit få ett fältskikt med mer eller mindre stark karaktär av artrika naturbetesmarker. Särskilt gäller detta inom några av hagarna i det område som kallas Heiners ängar som vid naturvärdesinventeringen togs upp som ett värdeobjekt av klass 2 (högt naturvärde) och som utgör en lokal värdekärna i området (se figur 4).



Figur 4. Betesmark med artrik flora inom området Heiners ängar som utgör en lokal värdekärna i området.

Skogsområdena har varierande karaktär och trädslag. Vissa domineras av ek, bok eller björk medan andra utgörs av blandlövsskog. Enstaka mindre gran eller talldominerade bestånd finns också och längst i nordost finns en större granplantering. Bestånden är mer eller mindre tydligt påverkade av skogsbruk men flera av dem har förhållandevis höga naturvärden med större inslag av äldre träd och död ved samt flerskiktad och olikåldrig struktur.

De många hagarna och skogspartierna förekommer i en småskalig mosaik som ger upphov till en stor mängd brynzoner med rik förekomst av blommande och bärande buskar och träd som bidrar med mat till många djurarter och skapar ett gynnsamt mikroklimat genom att de ger lä och skydd. Både i brynen och i vissa av

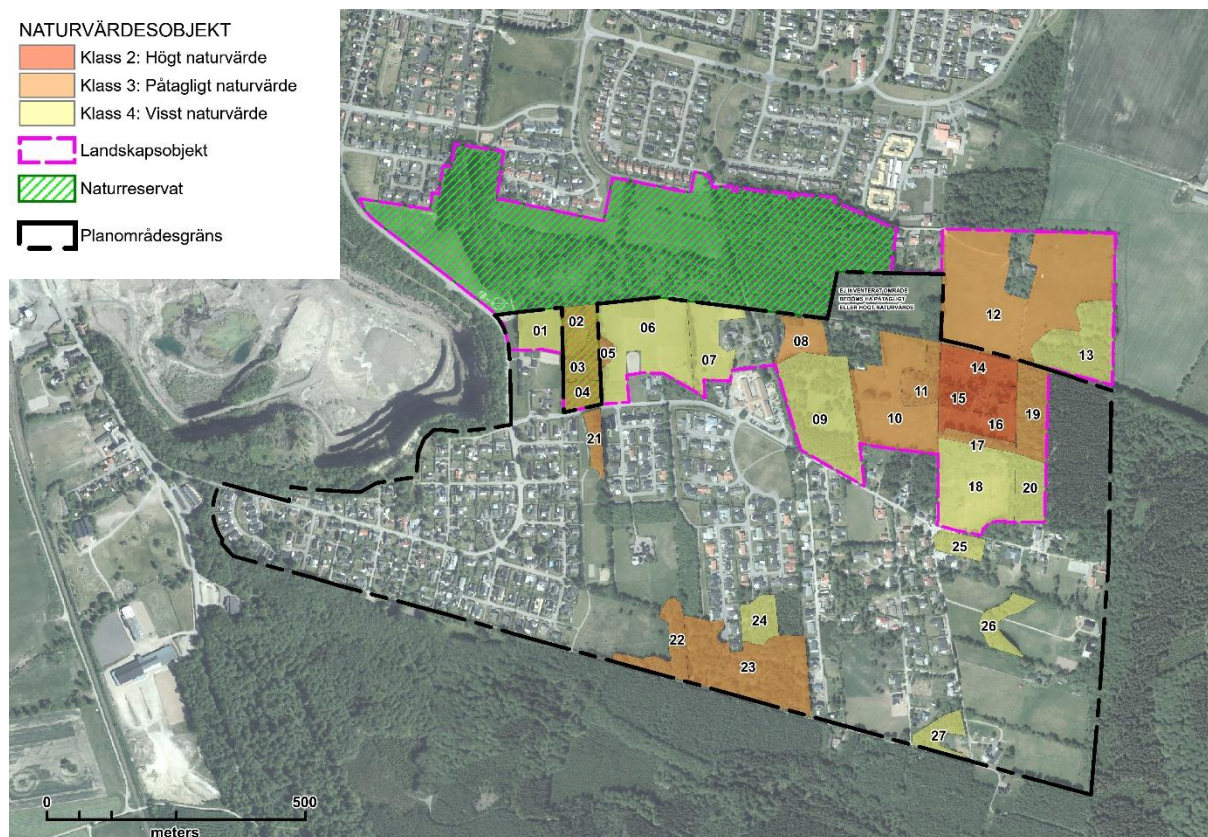
skogspartierna finns också en stor mängd gamla grova lövträd av flera olika arter, både i solbelysta och skuggade lägen, vilka i hög grad bidrar till mångfalden i området (se figur 5).

I gränserna mellan hagar och skogsmarker finns även ett stort antal välbevarade, breda stenmurar som ytterligare bidrar till variationen i området och fungerar som livsmiljö, skydd och övervintringsplatser för ett stort antal arter. Denna småskaliga mosaik av hagar, skogsmarker och brynzoner är bäst utvecklad och bevarad i områdets norra del (norr om Rönnvägen) men finns också inom andra delar av området.



Figur 5. I fältkanter och brynzoner finns många gamla träd (här en ek), stenmurar samt blommande örter och buskar vilket i hög grad bidrar till naturvärdena i området.

Vid naturvärdesinventeringen noterades totalt 27 naturvärdesobjekt varav tre fördes till värdeklass 2 (høgt naturvärde), 13 till värdeklass 3 (påtagligt naturvärde) och 11 till värdeklass 4 (visst naturvärde). Vidare identifierades ett landskapsobjekt omfattande Kalvahagens naturreservat samt det stråk av betade hästhagar, skogsdungar, stenmurar, brynzoner och halvöppna marker som upptar norra halvan av planområdet. Motivet till att området pekades ut som ett landskapsobjekt var att det bedömdes bilda ett ännu väl sammanhängande område med karaktär av ett småskaligt odlings- och kulturlandskap. En karta över identifierade naturvärdesobjekt och landskapsobjekt finns i figur 6.



Figur 6. Karta över identifierade naturvärdesobjekt och landskapsobjekt vid utförd naturvärdesinventering 2022. Även det kommunala naturreservatet Kalvahagen som gränsar till planområdet i norr framgår.

Även om de högsta naturvärdena i planområdet är knutna till naturmiljöerna i landskapsobjektet i norra planområdet finns inslag av mer värdefull natur även i andra delar. Bland annat kan nämnas ett större område med lövskog (objekt 22-24 i inventeringen) av skiftande karaktär beläget centralt längs områdets södra gräns. Likaså finns ett smalt stråk av äldre bok (objekt 21) i förlängningen av Kalvahagens naturreservat.

Flera större hästthagar finns också i inventeringsområdets centrala och sydöstra delar. Dessa bedöms sakna mer exklusiva botaniska kvaliteter men har likväl ett stort inslag av blommande örter och har, tillsammans med de stenmurar och trädridåer som omgärdar dem, ett generellt grundvärde för naturmiljön.

Planområdet gränsar också till Kalvahagens naturreservat, ett 21 hektar stort kommunalt naturreservat dominerat av bokskog och hagmarker som bildades 2017 (Åstorps kommun, 2017-06-26). Reservatet har höga värden både vad gäller natur och rekreation med förekomst av ett stort antal rödlistade eller i övrigt naturvårdsintressanta arter av flera olika organismgrupper (Naturcentrum AB, 2015-01-27). Reservatets läge framgår av karta i figur 6.

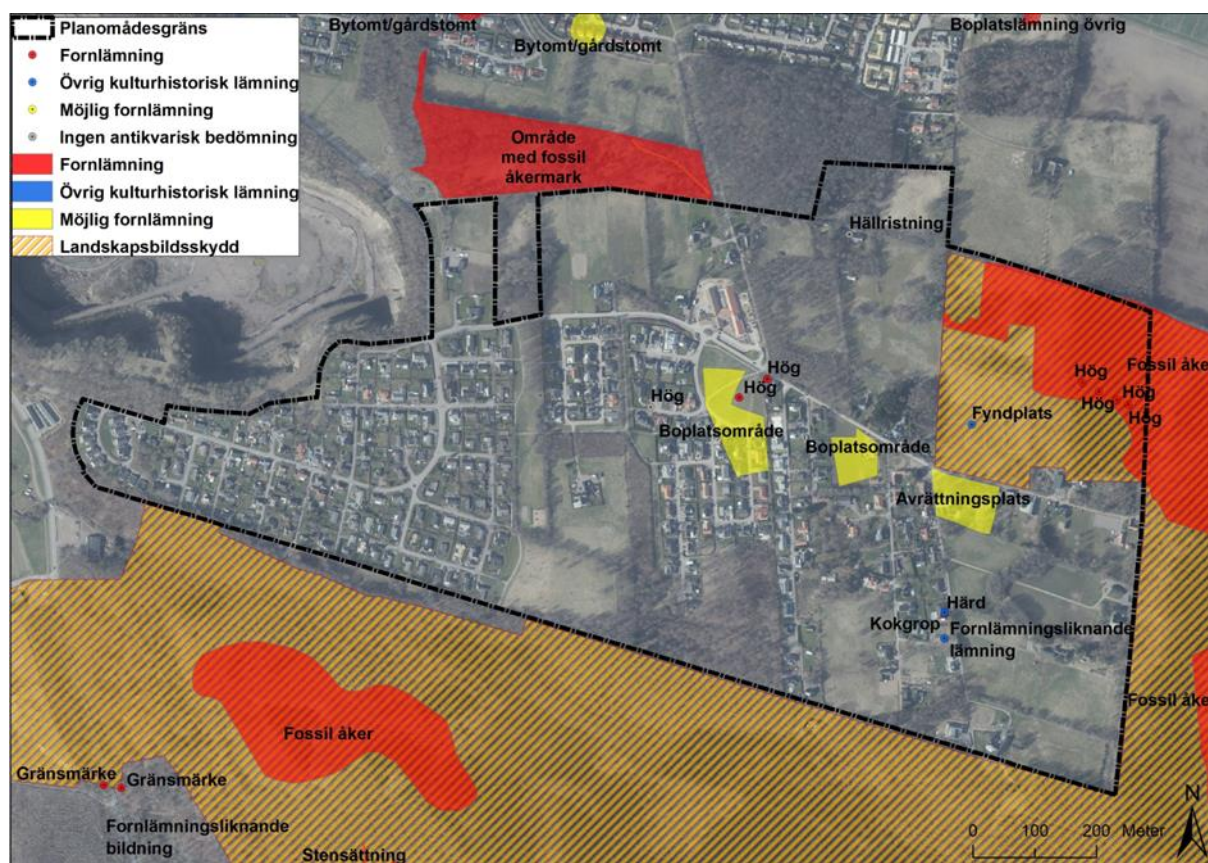
2.4 Kulturlandskap

Planområdet ligger i kanten av Söderåsens sträckning mot nordväst där åsen möter den flacka slättbygden i Åstorps kommun. Åsen, eller horsten som är den skånska benämningen, bildades för 150-200 miljoner år sedan och ligger ovanför högsta kustlinjen liksom hela planområdet. För cirka 16 000 år sedan försvann inlandsisen från området och åsen omgärdades då av vatten. Gränsbygden mellan ås och slätt har inneburit närhet till

olika slags naturresurser vilket har gjort området attraktivt ur boplatssynpunkt under flera förhistoriska perioder. Ås slutningarna präglas idag av skog och småskaliga betes- och odlingsmarker.

Den närliggande fornlämningsbildens sammansättning tyder på att Björnåsområdet har varit bebott redan från stenålder och framåt. Bland annat finns lösfynd från stenålder och möjliga stenåldersboplatser inom planområdet. Från bronsålder märks grupper av gravhögar som ligger exponerade på åsens slutning mot norr. Det breda bandet av förhistoriska lämningar längs ås slutningarna, i form av högar, rösen och stensättningar, finns bevarade troligen på grund av att åkerbruket på åsen har varit mindre intensivt än på slätten där många lämningar försvunnit genom odling. Namnskicket i kommunen anger att det funnits bebyggelse i området åtminstone sedan yngre järnålder. Boplatsernas lägen och de tillhörande småskaliga åkertegarna flyttade under yngre järnåldern från platan uppe på åsen ner mot slättområdena vid åsens fot där Björnekulla by ligger. En översikt över kända fornlämningar i området finns i figur 7.

De fossila åkermarkerna inom och nära planområdet kan grovt dateras från bronsålder till nyare tid (*Arkeologisk utredning. UV syd 2003:4*). Åsen har under historisk tid använts som betesmarker för Björnekulla bys boskap vilket har lämnat flera spår i naturen. Utmärkande för odlingsmarkerna inom planområdet är att många äldre stenmurar finns kvar i gränser mellan ägor och markslag. I planområdets östra del låg traktens avrättningsplats en period under mitten av 1800-talet. Den flyttades hit från Björnekulla by år 1830 och var i bruk ett tjugotal år. Platsen är markerad med en skylt och lite spridda stenar.

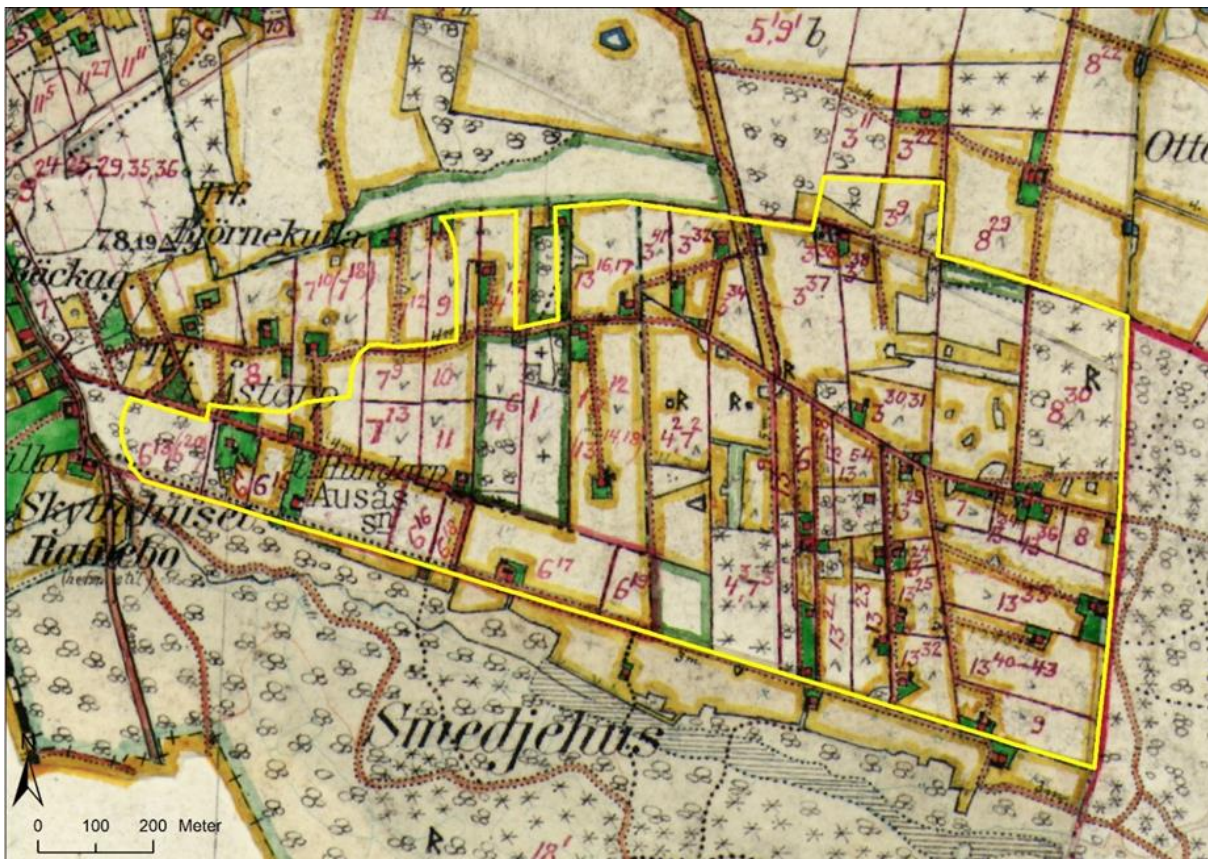


Figur 7. Fornlämningar och landskapsbildsskydd inom planområdet. Källa: Kulturmiljöregistret (KMR).

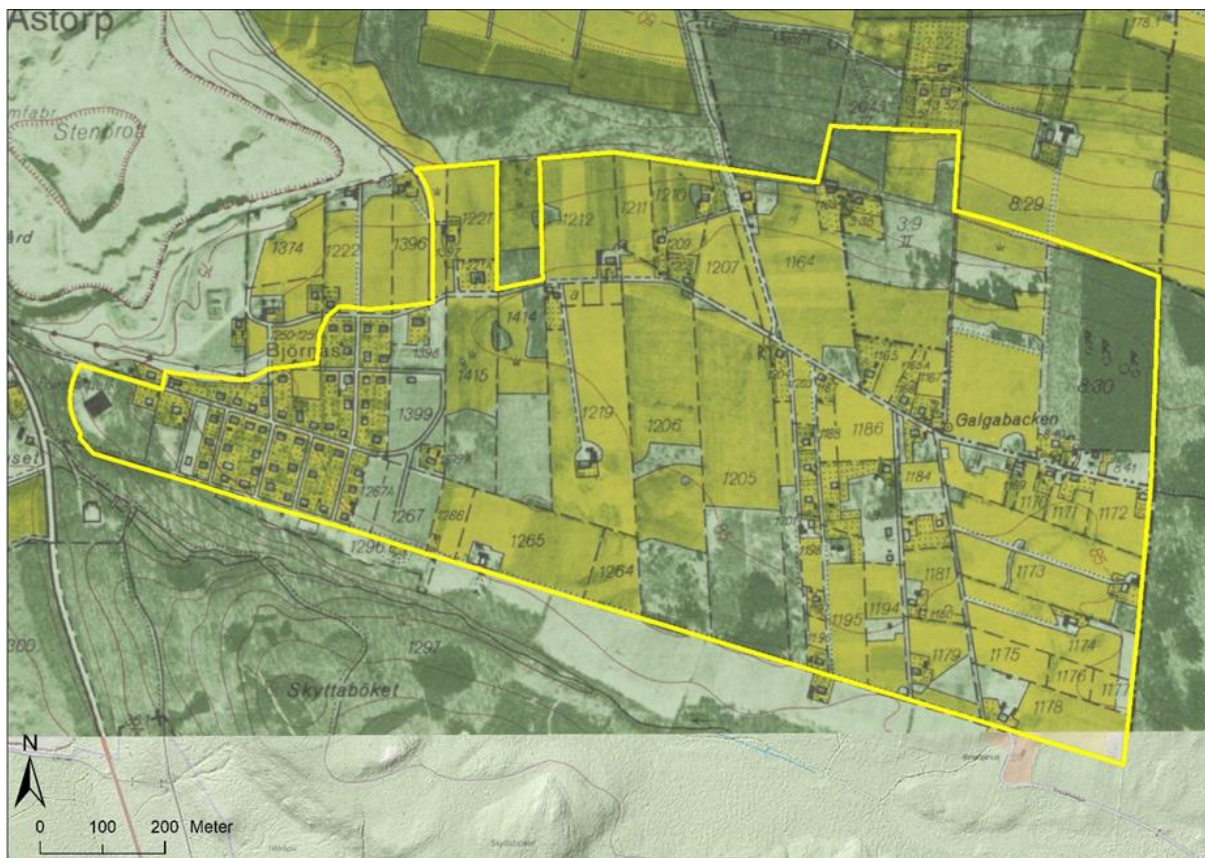
Bebyggelse

Omkring sekelskiftet 1900 präglades området av utspridd torpbebyggelse, se figur 8. Den uppkom efter att enskiftet genomfördes i Björnekulla i början av 1800-talet, då frälsegårdarna i byn lät arbetare bygga torp uppe på åsen. Mellan 1820 och en bit in på 1900-talet fanns ett 30-tal torp i området som ett resultat av befolkningsökningen. Exempel på kvarvarande äldre torpbebyggelse är Smedjehus, som ursprungligen stod på annan plats, och Aronstorp. I de norra och östra delarna finns fortfarande enstaka bebyggelse kvar med anor från 1800-talet och som kan ha kulturhistoriska värden.

Björnås historiska administrativa tillhörighet var Björnekulla socken i södra Åsbo härad. Björnåsbebyggelsen karakteriseras idag av lågskalig, modern villabebyggelse varav cirka hälften har uppförts under 2000-talet. Det första tätbebyggda villaområdet tillkom i mitten av 1900-talet i västra delen av planområdet vilken senare utökades åt öster på 1970-talet. Bebyggelsen i området vid tidigt 1970-tal framgår av ekonomisk karta i figur 9.



Figur 8. Häradsekonometisk karta år 1926 - 1934. LM. J112-3-45 Åstorp, 3-45. Planområdet inlagt med gul linje.



Figur 9. Ekonomisk karta år 1971. LM J133-3C5e71 Åstorp, 3C5e71. Planområdet inlagt med gul linje.

Skyddade kulturmiljövärden

Inom delar av planområdet har det genomförts arkeologiska utredningar vid flera tillfällen, 1994, 1997, 1999 och 2001 (se källor). I området finns åtta registrerade fornlämningar varav sex är gravhögar (se figur 10). Möjliga fornlämningar utgörs av två boplatsoområden och en avrättningsplats (se figur 7). För övriga noteringar i Kulturmiljöregistret (KMR) se tabell 2. Fornlämningar är skyddade genom kulturmiljölagen 2 kap. Vid markarbeten nära fornlämning måste en ansökan om intrång i fornlämning skickas in till Länsstyrelsen.

Nordöstra delen av planområdet omfattas av landskapsbildskydd (se figur 7), vilket även omgärdar planområdet i öster och söder. För intrång i område med landskapsbildskydd krävs dispens från Länsstyrelsen.

Det har inte genomförts någon bebyggelseinventering inom planområdet och det saknas bebyggelse som är skyddad enligt kulturmiljölagen. Äldre och bevarad torpbebyggelse kan trots detta ha höga kulturhistoriska värden och falla in under plan- och bygglagen 8 kap. 13 §. Lagtexten beskriver att "en byggnad som är "särskilt värdefull från historisk, kulturhistorisk, miljömässig eller konstnärlig synpunkt" inte får förvanskas.

Tabell 2. Registrerade lämningar i Kulturmiljöregistret (KMR).

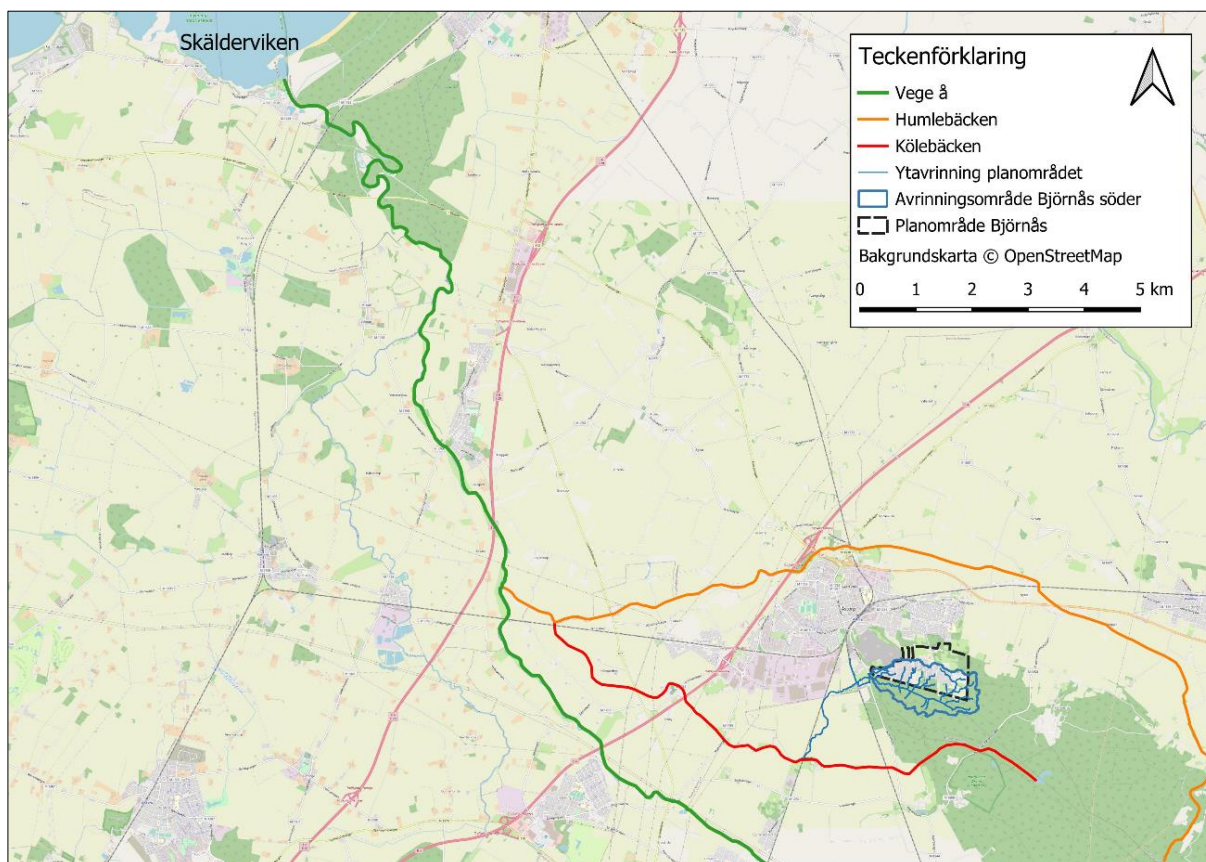
Lämnings-nr	Typ	Antik. Bed	Status
L1988:4278	Hög	Fornlämning	Okänd status
L1988:4308	Hög	Fornlämning	Bortodlad
L1988:4403	Hög	Fornlämning	Okänd status. Granplantering
L1988:4297	Hög	Fornlämning	Okänd status. Granplantering
L1988:4295	Hög	Fornlämning	Okänd status. Granplantering
L1988:4296	Hög	Fornlämning	Okänd status. Granplantering
L1988:9650	Fossil åker	Fornlämning	Okänd status
L1988:4401	Avrättningsplats	Möjlig fornlämning	Ej undersökt
L1987:2719	Boplatssområde	Möjlig fornlämning	Ej undersökt
L1987:2299	Boplatssområde	Möjlig fornlämning	Delundersökt
L1988:4524	Härd	Fornlämning	Borttagen
L1988:4525	Kokgrop	Övrig kulturhistorisk lämning	Borttagen
L1988:4470	Fornlämningsliknande lämning /hög	Övrig kulturhistorisk lämning	Okänd status
L1988:3442	Fyndplats av flintyxa	Övrig kulturhistorisk lämning	
L1988:4385	Hällristning/slipsten	Ingen antikvarisk bedömning	Flyttad till hembygdsgård
L1988:3765	Hög	Ingen antikvarisk bedömning	Borttagen



Figur 10. Gravhögar belägna vid granplantering i nordöstra delen av planområdet.

2.5 Ytvatten

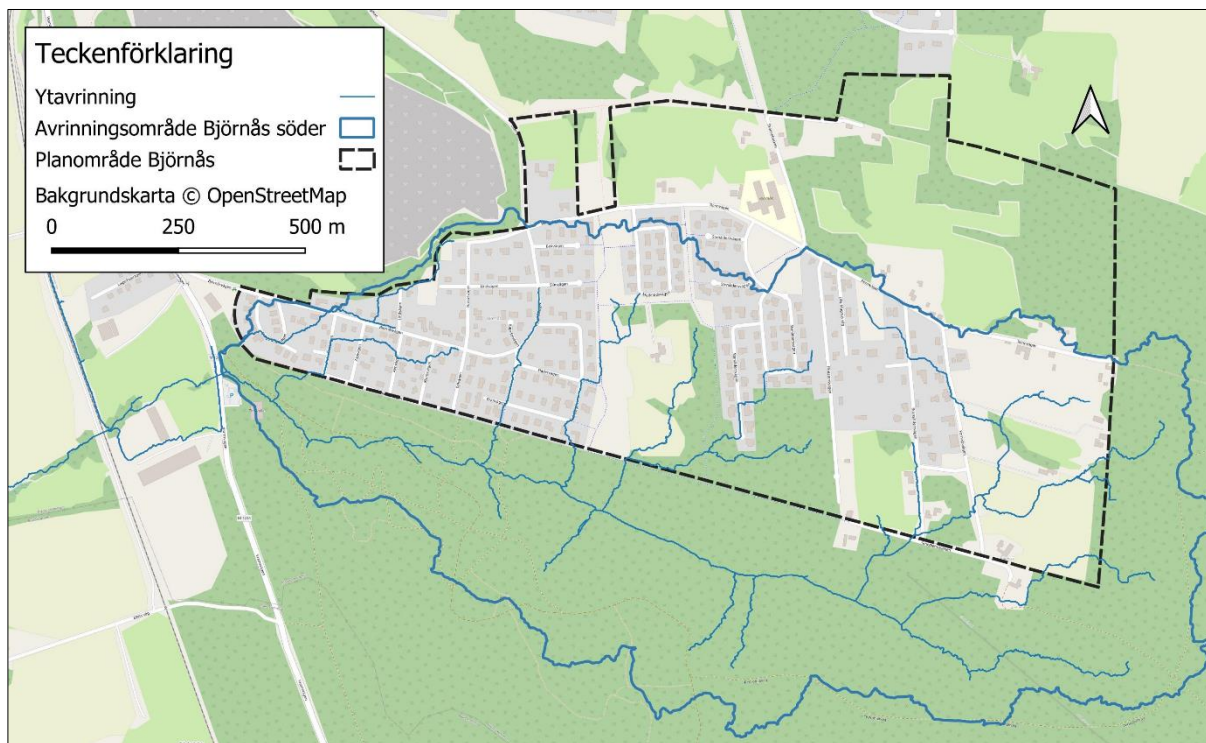
Planområdet ligger inom Vege å avrinningsområde (se figur 11). Vege å är i sitt nedre lopp en utpräglad jordbrukså. Delar av källflödena i sydöstra delen av avrinningsområdet ligger dock uppe på Söderåsens sluttningar. Ån rinner huvudsakligen i nordlig riktning och mynnar i Skälderviken några kilometer söder om Ängelholm. Den ekologiska statusen i Vege å närmast planområdet är klassad som otillfredsställande på grund av problem med höga halter av näringsämnen och fysisk påverkan (VISS - Vege å (Hasslarsån-Humlebäcken), 2023). Den kemiska statusen uppnår inte heller god status.



Figur 11. Planområdet och planområdets södra avrinningsområde i förhållande till nedströms liggande vattendrag. Källa till ytavrinning och avrinningsområde Björnås söder: Scalgo Live.

Själva planområdet ligger högt upp på en vattendelare och tar i princip inte emot något tillrinnande vatten från områden utanför planområdet. Det medför att de diken och bäckar som finns inom planområdet troligen inte är vattenförande hela året om torra år samt att risken för omfattande översvämningar bedöms vara relativt låg. Den bebyggda södra delen av planområdet avvattnas nästan helt mot söder medan den mindre bebyggda norra delen, där bland annat skolan ligger, avvattnas mot norr (se figur 12). Oavsett vilket håll vattnet rinner åt så är det Humlebäcken som är recipient för dagvatten från planområdet. Vattnet från planområdets södra del mynnar i en bäck som heter Ängagårdsbäcken vilken längre nedströms byter namn till Kölebäcken. Ingen av dessa bäckar är en vattenförekomst enligt vattenförvaltningen. Statusen för kiselalger i Kölebäcken är dock klassad som måttlig och indikerar negativ påverkan från näringsämnen och föroreningar, eventuellt bekämpningsmedel och/eller metaller (VISS - Kölebäcken, 2023). Kölebäcken mynnar i sin tur i Humlebäcken, som är en vattenförekomst, ute i åkerlandskapet drygt fyra kilometer väster om Åstorps centrum. Den ekologiska

statusen i Humlebäcken är klassad som otillfredsställande till följd av problem med höga halter av näringsämnen, fysisk påverkan och flera olika föroreningar (VISS - Humlebäcken, 2023). Fisksamhället i bäcken har inte heller god status utan har klassats till måttlig status.



Figur 12. Ytavrinning från planområdets södra del.

Vid naturvärdesinventeringen som gjordes sommaren 2022 (Norconsult AB, 2022) identifierades ett flertal biotopskyddade objekt däribland två småvatten; ett mindre vattendrag och en mägergrav (se figur 13). Mägergravens, som med omgivande miljö bedömdes vara naturvärdesobjekt med påtagligt naturvärde, ligger i nordvästra delen av planområdet omgivna av tät vegetation och fungerar som lekvatten för groddjur, däribland åkergröda.

I sydöstra delen av planområdet, omgiven av mark som idag utgör beteshagar, växer en bård av ung askog längs ett dike på före detta åkermark (Norconsult AB, 2022). Söder om den väg som korsar objektet finns ett mindre alkärr och norr om vägen finns en liten damm med stensatta kanter som omges av grövre träd. Detta naturvärdesobjekt bedöms ha visst naturvärde (Naturvärdesklass 4). Längst nedströms i naturvärdesobjektet rinner diket in i en kulvert. Lite längre nedströms, i södra kanten av planområdet, kommer diket upp ur kulverten igen. Diket bedöms inte vara vattenförande året om. Eftersom det finns så få livsmiljöer för vattenlevande organismer inom planområdet bedöms dock de miljöer som finns vara extra betydelsefulla för biologisk mångfald ur ett lokalt perspektiv.



Figur 13. En, för den biologiska mångfalden i området, viktig märgelgrav skymtar fram i den täta vegetationen i nordvästra delen av planområdet.

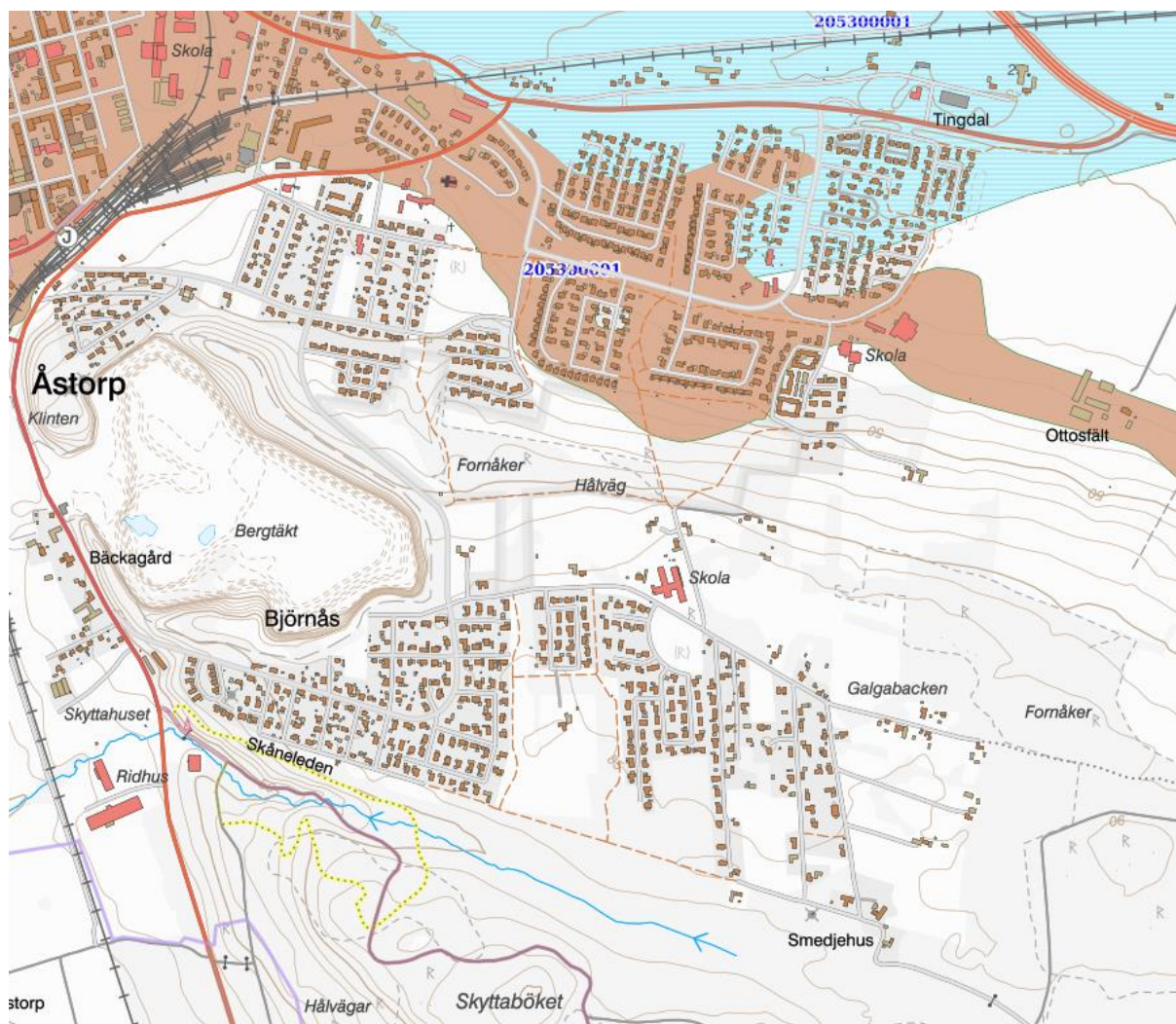
På grund av att i princip all befintlig bebyggelse ligger söder om höjdryggen, som sträcker sig genom området längs Rönnvägen, avvattnas nästan allt dagvatten söderut. Vid eventuell exploatering av de norra delarna av Björnås skulle dagvattnet från de delarna behöva avledas norrut på grund av vattendelaren som korsar planområdet.

Enligt en nyligen framtagna dagvattenmodell för Åstorps kommun överskrids kapaciteten i dagvattensystemet i Björnås redan vid ett 5-års regn (NSVA, 2022). Det saknas dock viktig information om ledningarnas dimensioner och nivåer på vattengångar. Resultaten är därmed osäkra men de ger ändå en indikation om vilka ledningssträckor som är högst belastade. Utifrån resultaten och ledningarnas kapacitet bör ytor lokaliseras för dagvattenhantering som möjliggör fördröjning och rening. I dagvattenplanen för Åstorps kommun finns dock inga åtgärder för dagvatten föreslagna i Björnås (Åstorps kommun och NSVA, 2016).

2.6 Grundvatten

Marken i planområdet består i huvudsak av sandig morän i södra delen och lerig morän i norra delen. Jorddjupen ligger på cirka 1-5 meter till berg med enstaka områden i öster där berget går i dagen. Med anledning av geologin är det inte troligt att det förekommer något sammanhängande grundvattenmagasin under. Grundvattensituationen kan även vara påverkad av dagbrottet (Makadamen) i väster. Mot norr in mot grus/sand lagren som bedöms vara del av sand- och grusförekomsten Källna kan det finnas ett grundvattenmagasin (se figur 14).

Enligt SGU brunnarsarkiv finns det energibrunnar över större delen av området där hus finns.

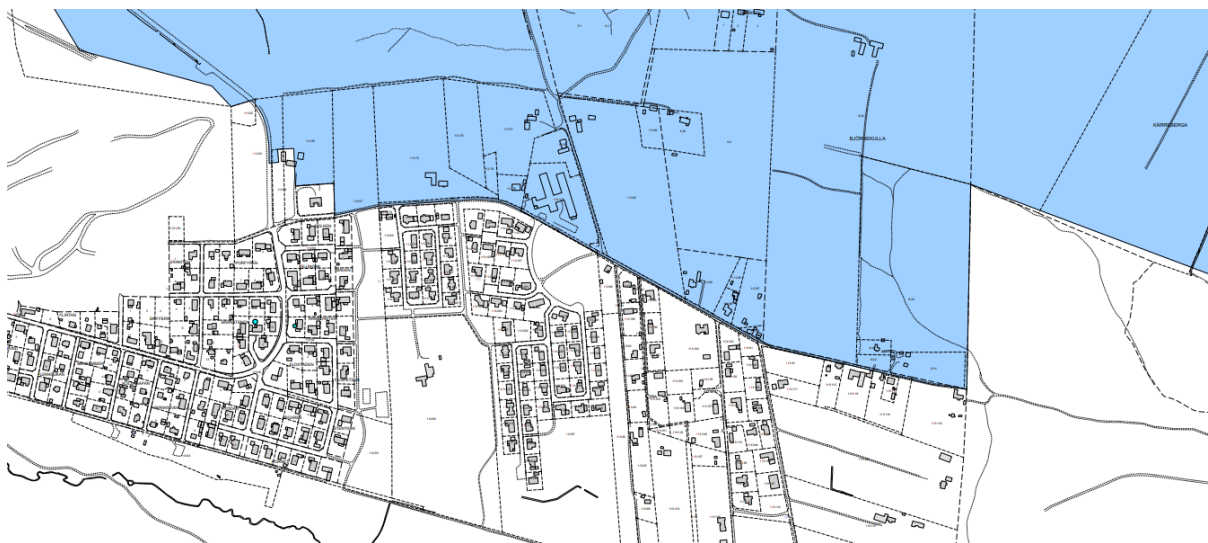


Figur 14. Från SGU kartvisare Grundvattenmagasin tagen kartbild. Norr om planområdet kan ses utbredningen av grundvattenmagasinet Ängelholm-Ljungbyhed (SE622920-131761) som är kopplad till den sedimentära berggrunden.

I västra delen av området finns ett tidigare dagbrott där berg utvunnits. Tåktverksamheten lades ner någon gång mellan 2010-2014. Dagbrottets botten ligger på cirka -1 till +8 jämfört med cirka +80 utanför dagbrottet. Det är troligt att grundvatten pumpats från dagbrottet medan tåktverksamheten var aktiv, men det är osäkert om så är fallet i dagsläget. Om ingen pumpning sker kommer troligen dagbrottet att vattenfyllas med tiden. Dagbrottet misstänks ha påverkat grundvattensituationen i området sedan dagbrottets öppnande.

Området ligger strax utanför avgränsningen av grundvattenmagasinet Ängelholm-Ljungbyhed (SE622920-131761) som finns i den sedimentära berggrunden och avgränsas i norr och väster av densamma (se figur 14). Cirka 800 meter norr om området finns grundvattenmagasinet i Sand- och grusförekomsten Källna.

Norra delarna av området ligger inom vattenskyddsområdet Åstorp för Åstorp vattentäkt som inrättades 1974. Vattenskyddsområdets södra gräns går längs Rönnvägen (se figur 15).



Figur 15. Urklipp från kommunens karta som visar gränsen för vattenskyddsområdet.

2.7 Klimat

I denna MKB belyses planförslagets och nollalternativets påverkan på klimatet främst kvalitativt. De parametrar som bedöms ha störst inverkan på klimatet och därmed behandlas i MKB:n är befintliga kolsänkor, växthusgasutsläpp kopplade till befintliga och framtida bostäder med huvudsakligt fokus på energianvändning och transportvanor samt växthusgasutsläpp som genereras från materialtillverkning och byggprocesser vid nybyggnation.

Ungefär hälften av Björnås består av gröna ytor, bland annat ädellövskog, trädbevuxna gräsmarker samt beteshagar. Växters fotosyntetiska förmåga att lagra kol i mark och växtdelar är essentiell för att begränsa mängden koldioxid i atmosfären. Kolinlagringskapaciteten varierar beroende på grönyttans markanvändningshistoria, artdiversitet samt befintliga arters bonitet (Jordbruksverket, 2010; Skogsstyrelsen, 2022). Kolinlagring sker huvudsakligen i skogsmark, i levande träd och växter samt i mineraljord (Naturvårdsverket, 2023). Planområdet består i nuläget av kolsänkor av olika slag där trädungar och skogsområden står för den främsta kolinlagringen medan de öppna hagmarkerna utgör mindre kolsänkor.

Majoriteten av Björnås bebyggelse består av friliggande villor i ett plan eller villor i 1½ plan. Enligt schablonvärden från Statistiska centralbyrån förbrukar en villa mellan 5000–20000 kWh per år, beroende på storlek, isolering samt värmekälla och värmesystem (Konsumenternas energimarknadsbyrå, 2023a). Nordisk elmix har ett relativt lågt klimatavtryck jämfört med andra europeiska länder; cirka 90 g CO₂ ekv./kWh (Naturvårdsverket, 2022). Därmed står hushållens energianvändning för en mindre andel av Björnås klimatavtryck.

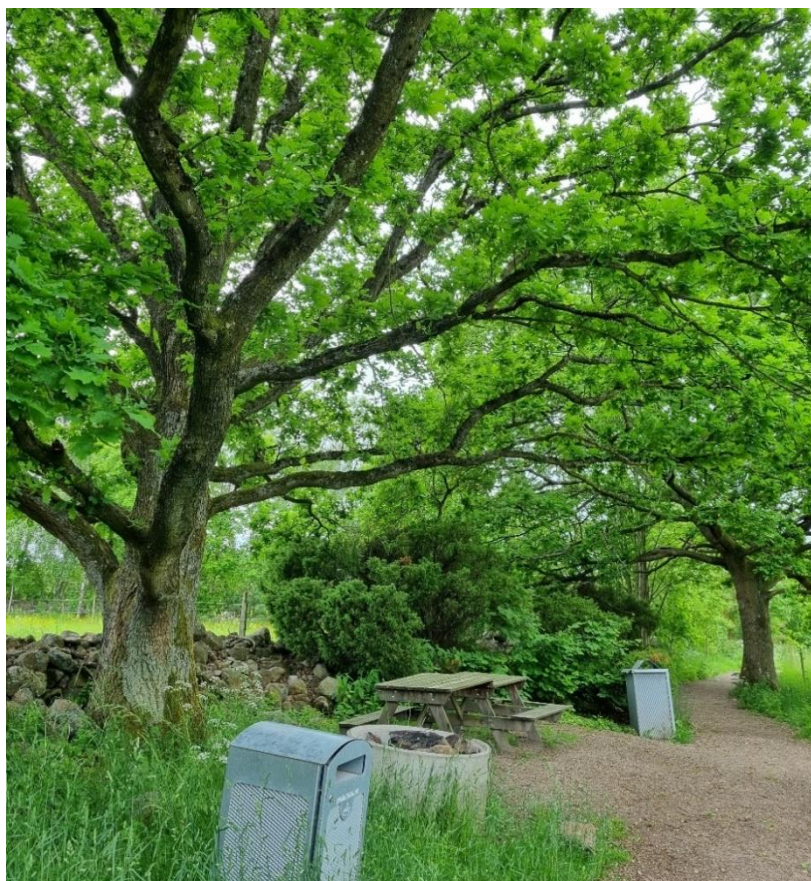
Inrikes transporter står för ungefär en tredjedel av Sveriges totala växthusgasutsläpp. Merparten av transportsektorns utsläpp härstammar från personbilar (Naturvårdsverket, 2021). Utsläppen från trafiken kan minskas genom ökad inblandning av biodrivmedel och elektrifiering av fordonsflottan. För att nå klimatmålen behöver även trafikflödena minska, vilket till exempel kan ske genom att fler väljer kollektivtrafik eller cykel över personbil. En tidig dialog med medborgare som bor och jobbar i och omkring Björnås hölls under hösten 2022 (Åstorps kommun, 2022b). Resultatet från medborgardialogen gav bland annat en indikation på rådande resvanor från Björnås till centrala Åstorp. Enligt en digital enkät är bil det vanligaste transportmedlet. Medborgardialogen visade dock även att transport via cykel eller till fots förekommer i relativt hög grad vid resor mellan Björnås och centrala Åstorp.

Åstorps befintliga kollektivtrafiknät omfattar i nuläget inte Björnås då reseunderlaget är för litet. De närmsta tåg- och bussförbindelserna ligger vid Åstorps station, cirka 2 km bort, där resenärer kan resa med Pågatåg och busslinjerna 514 till Ängelholm och 520 till Helsingborg (Kreera, 2023-04-18). Detta i kombination med att boende i området i mycket hög grad arbetar och handlar på annat håll bidrar till ett generellt sett högt bilberoende bland boende i Åstorp.

De totala utsläppen från dagens trafikflöden till och från Björnås bedöms sammantaget vara relativt begränsade då antalet boende i Björnås är förhållandevis litet. Dock bedöms utsläppen per hushåll vara relativt höga till följd av ett högt bilberoende planområdets höga bilberoende.

2.8 Friluftsliv och rekreation

I norr angränsar planområdet till naturreservatet Kalvahagen som är en viktig natur- och rekreationslänk mellan Åstorps centrum och Söderåsen. I Kalvahagen finns bland annat möjlighet att promenera eller motionera på områdets stignät men även att lära sig mer om Söderåsens olika trädslag på det intilliggande arboretumet. Här finns dessutom ett utemuseum med bilder över områdets natur och kultur. Kalvahagen erbjuder vistelse i en rofylld och varierad miljö som gör reservatet till ett populärt utflyktsmål för närboende och för förskolor och skolklasser.



Figur 16. Grill- och rastplats utmed stigen i gränsen mellan planområdet och Kalvahagens naturreservat.

Mellan Kalvahagen och planområdets norra gräns går också en stig som binder samman västra Björnås och Heiners ångar (se figur 16). Utöver Kalvahagen är även Heiners ångar ett lokalt besöksmål för rekreation med en vidsträckt utsikt över Kullaberg och Hallandsåsen i nordväst. De öppna vyerna gör Heiners ångar till en lämplig plats för fågelskådning och andra naturstudier.

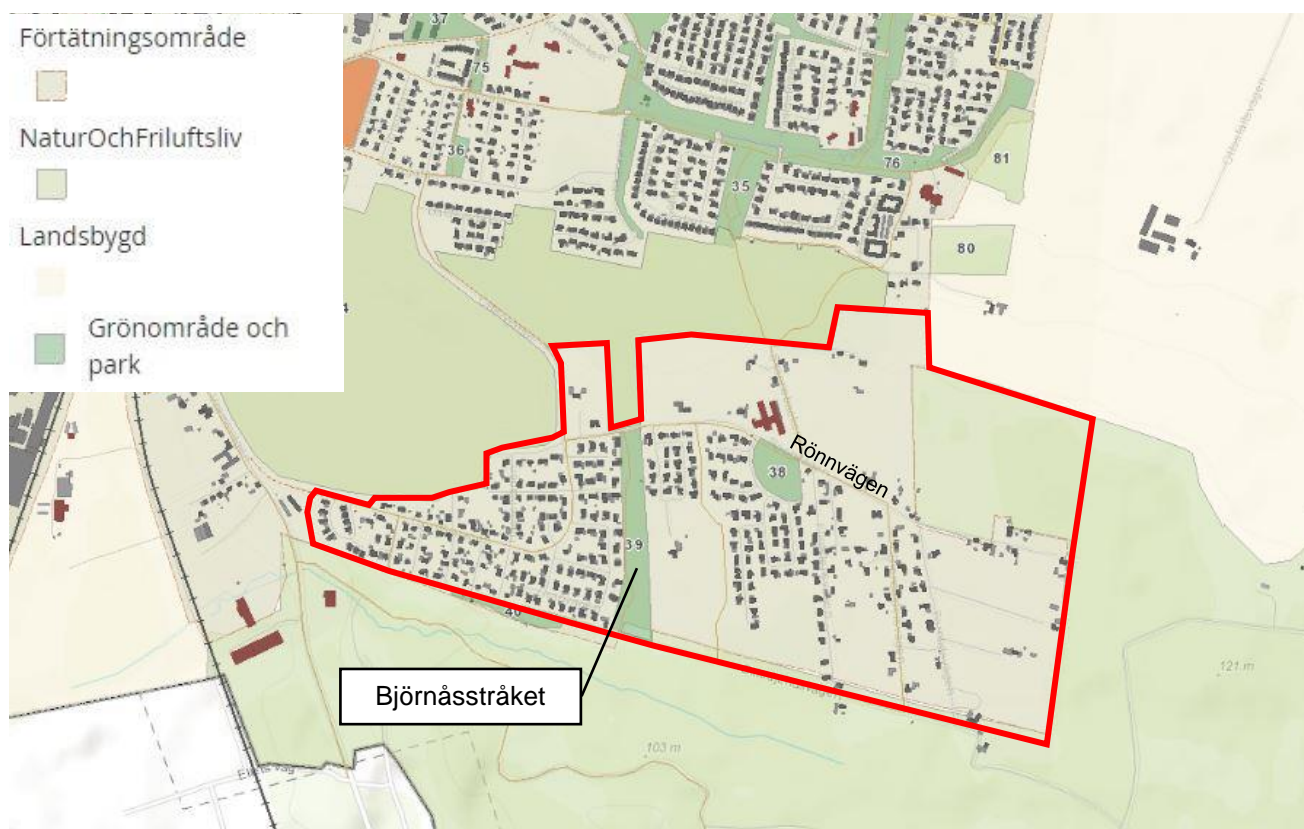
I Björnås är det också nära till Söderåsens rika friluftsliv med goda möjligheter till vandring, ridning och cykling med mountainbike. I Söderåsens nationalpark finns ett flertal vandringsleder av varierande längd. Som nämnts ovan omfattas Söderåsen även av ett riksintresse för friluftsliv till följd av de särskilt goda förutsättningarna för natur- och kulturupplevelser.

Skogsmarkerna söder om Björnås, som kallas Tingvallaområdet, har under senare år utvecklats som en entré till Söderåsen. Skåneleden har också ett stråk som går från Åstorps station upp på Söderåsen via Tingvalla. Från västra Björnås finns även flera mindre, upptrampade stigar som ansluter till Tingvallaområdet.

2.9 Gällande planer

Översiktsplan för Åstorps kommun

Kommunens gällande översiktsplan (ÖP 2021) anger övergripande, långsiktiga riktlinjer för mark- och vattenanvändningen inom kommunen. I ÖP 2021, som antogs 2022, är planområdet upptaget som förtätningsområde samt till mindre delar som grönområde/park (Åstorps kommun, 2022a). Ett utdrag från översiktsplanens markanvändningskarta återges i figur 17.



Figur 17. Riktlinjer för markanvändningen i planområdet (ungefärligt markerat med röd linje) enligt gällande översiktsplan.

Detaljplaner och områdesbestämmelser

Den södra delen av det föreslagna planområdet till ändring av översiktsplan för Björnås är redan till största delen detaljplanlagd och omfattas av ett flertal detaljplaner eller äldre byggnadsplaner. Den sydvästra delen planlades för villabebyggelse redan under slutet av 1960-talet och var i stort sett fullt utbyggd i mitten av 1970-talet. Längst i väster har även mindre kompletterande utbyggnader skett i början av 2000-talet. För den sydöstra delen av planområdet finns ett flertal detaljplaner som antogs under slutet av 1990-talet och tidigt 2000-tal. Dessa detaljplaner, som anger att marken får bebyggas med villor, har också i allt väsentligt byggts ut.

Även flera av de grönytor som förekommer i planområdet omfattas av gällande planer. Det i planområdet centralt belägna, nord-sydliga, så kallade Björnåsstråket (se figur 17) omfattas till exempel av en äldre byggnadsplan och är planlagt som allmän plats: park eller plantering. Vidare ingår det skogsområde som är beläget centralt längs planområdets södra gräns (i planförslaget benämnt naturområde södra Björnås) i en detaljplan från 2005 och är där planlagt som naturmark.

Marken inom planområdets norra del, norr om Rönnvägen, omfattas till största delen av områdesbestämmelser från 1999 (se figur 18). I dessa konstateras att området utgör ett värdefullt naturområde och ligger inom ett skyddsområde för vattentäkt. Bestämmelserna anger bland annat att all nybyggnation, även byggnation för jordbrukets behov, ska prövas genom bygglov samt att nya bostadshus endast får tillkomma i mycket begränsad omfattning och då som komplementbyggnader till befintliga bostadshus. Vidare anges att staket inte får sättas upp i syfte att hindra allmänhetens tillträde till området och att staket som krävs för djurhållning ska försees med erforderliga passagemöjligheter.



Figur 18. Karta över den del av planområdet norr om Rönnvägen som omfattas av områdesbestämmelser för Björnåsområdet som vann laga kraft 1999.

3 Nollalternativet

Nollalternativet är inte detsamma som nuläget, utan motsvarar den förmodade utvecklingen inom området, fram till planförslagets horisontår 2040, om förslaget till ändring av översiktsplan för Björnås inte antas. Nollalternativet bedöms innebära att gällande detaljplaner för området genomförs fullt ut, vilket i allt väsentligt redan skett, och att utvecklingen inom Björnåsområdet i övrigt styrs av de riktlinjer för utveckling och mark- och vattenanvändning som ges i den gällande kommunövergripande översiktsplanen (ÖP 2021). Vidare antas att områdesbestämmelserna som gäller för norra delen av området ligger fast.

Med undantag för ett centralt nord-sydligt grönstråk (Björnåsstråket), grönytan söder om Tingdalsskolan och den nordöstra hörnan av planområdet är marken inom Björnåsområdet utpekad som förtätningsområde i markanvändningskartan till ÖP 2021 (se figur 17). Inom förtätningsområdena anges att framtida förtätning ska ske i en prioriteringsordning baserat på lämplighet samt i symbios med områdets karaktär och med hänsyn till dess grönstruktur samt gröna och blå värden. Planen nämner också specifikt Björnåsområdet som att populärt

område med stor efterfrågan på nya bostäder där ett behov av fördjupad planering finns för att områdets kvaliteter säkerställs i samband med fortsatt utveckling.

Nollalternativet innebär dock att ingen sådan fördjupad översiktsplanering kommer till stånd. Till följd av den stora efterfrågan bedöms nollalternativet därmed på lång sikt innebära att merparten av de hästhagar och andra obebyggda öppna marker som idag finns inom planområdet söder om Rönnvägen kommer att bebyggas med stöd av riktlinjerna i ÖP 2021.

Viss osäkerhet råder om vilken typ av bebyggelse som kan komma att etableras då ÖP 2021 generellt uttrycker en strävan att skapa blandade bostadsmiljöer. Med hänsyn till områdets karaktär, intresset för villabebyggelse och behovet av hänsyn till rådande riksintressen och landskapsbildsskydd, bedöms det dock som mest sannolikt att tillkommande bebyggelse till allra största delen blir i form av villor med omgivande trädgårdar av liknande karaktär som finns i området idag.

Tillkomsten av nya bostäder vid nollalternativet bedöms därmed på sikt bli mer omfattande men samtidigt mindre välplanerad och genomtänkt än vid planförslaget. Den befintliga grönytan söder om Tingdalsskolan, som i ÖP 2021 är planlagd som grönområde och park, bedöms bli kvar som öppen gräsyta. Eventuellt anläggs någon form av lekplats eller andra anordningar för utomhusaktivitet på delar av ytan förutsatt att tillstånd till ingrepp i de fornlämningar som finns på platsen kan erhållas.

Till följd av de gällande områdesbestämmelserna bedöms markerna norr om Rönnvägen till största delen förbli obebyggda, och fortsatt nyttjas likt idag, även vid nollalternativet. På sikt bedöms dock att nollalternativet sannolikt leder till viss bebyggelse även i de delar av planområdet norr om Rönnvägen som är utpekade som förtätningsområden i ÖP 2021, det vill säga hagmarkerna väster, norr och öster om Tingdalsskolan. Detta då områdesbestämmelserna medger visst tolkningsutrymme gällande tillkomst av komplementbyggnader och med hänsyn till att det finns ett högt tryck på bostadsetablering i området. Det nordöstra hörnet av planområdet, som ligger inom riksintresse för naturvård och innefattar de mest värdefulla hagmarkerna, bedöms dock bevaras.

I takt med att området byggs ut bedöms också nya lokalgator och tillfarter byggas ut. Trafiken på dessa kommer dock, liksom i planförslaget, att begränsas till boendetrafik varför trafikmängderna inom och i anslutning till området som helhet endast bedöms öka marginellt.

Beträffande VA-hantering bedöms nya hus i området bli anslutna till befintligt kommunalt ledningsnät för vatten och avlopp på samma sätt som vid planförslaget. Även dagvattenhanteringen bedöms fortsätta ske på samma sätt som idag. Enligt en nyligen framtagna dagvattenmodell för Åstorp kommun överskrids dock kapaciteten i dagvattensystemet i Björnås idag redan vid ett 5-års regn (NSVA, 2022).

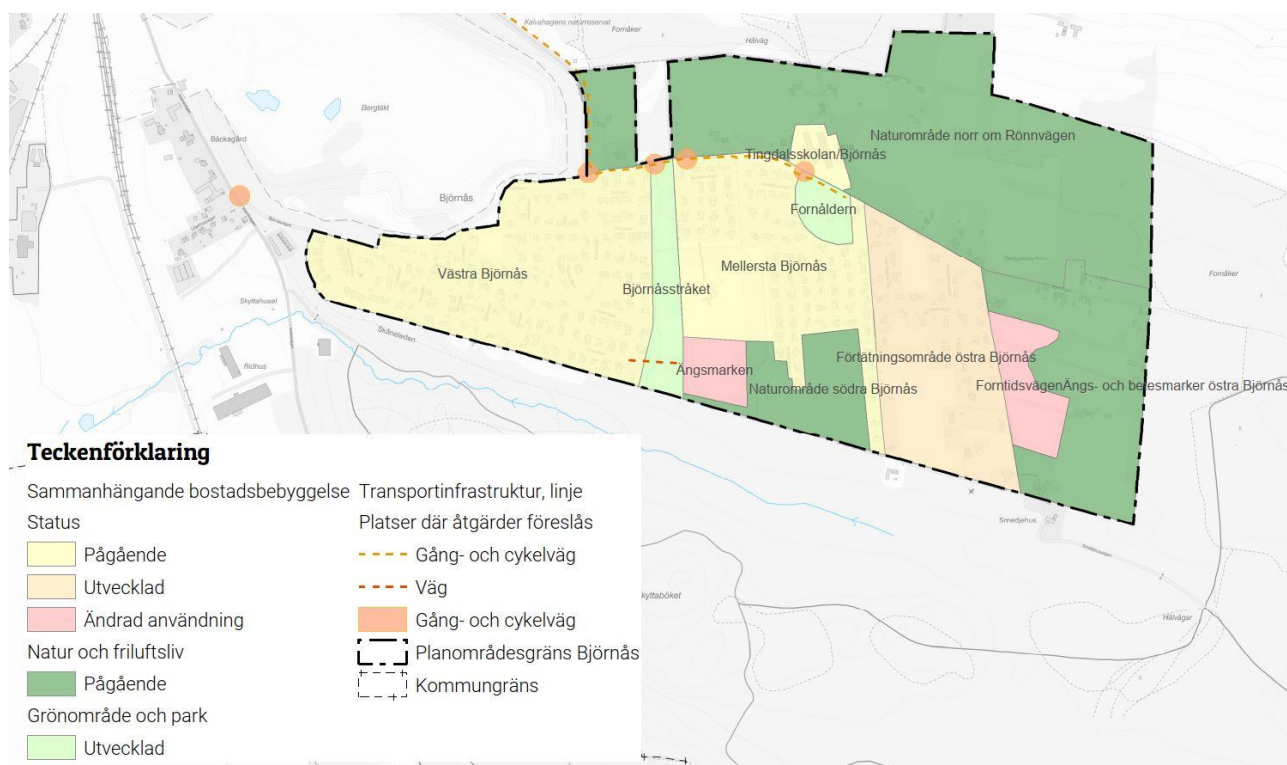
Varefter hästhagarna söder om Rönnvägen ersätts av bebyggelse kommer även hästhållningen att upphöra i denna del av planområdet. Norr om Rönnvägen bedöms bete, i första hand med hästar, finnas kvar mer uthålligt. På lång sikt, kring 2040, bedöms det dock finnas en viss risk för att även dessa hagmarker kan ha blivit så begränsade och störningsutsatta att hästhållningen och därmed betet upphör också här. I de mest värdefulla hagmarkerna, inom område av riksintresse för naturvården, bedöms dock betet, som idag bedrivs med nötkreatur, sannolikt kunna upprätthållas även kring 2040. Skogsbruket i planområdets nordöstra delar ligger på mark planlagd som natur och friluftsliv i översiktsplanen och bedöms fortgå likt idag vid nollalternativet.

4 Planförslaget

I februari 2022 fick samhällsbyggnadsförvaltningen i uppdrag av kommunfullmäktige att ta fram en ändring av översiktsplanen för Björnås. Bakgrunden är att det finns ett stort och ökande tryck på marken i området som motiverar mer detaljerade ställningstaganden från kommunen gällande framtida markanvändning. Inom området finns dels ett stort intresse för nybyggnation, dels allmänna intressen knutet till rekreation och bevarande av områdets bitvis höga naturvärden. Samtidigt finns även markanvändningsintressen knutet till skogsbruk och bete, främst med häst.

Syftet med ändringen av översiktsplanen för Björnås är att möjliggöra för en långsiktigt hållbar utveckling genom att utreda vilka markområden som är lämpliga för utveckling respektive bevarande och att ta fram samlade riktlinjer och ställningstaganden för hur riksintressen, allmänna intressen och intresset att bygga fler bostäder ska vägas mot varandra. Väl antagen kommer den ändrade översiktsplanen för Björnås att bli vägledande för efterkommande planering och beslut kring hur mark- och vattenområden ska användas, utvecklas och bevaras.

Planområdets avgränsning och den föreslagna markanvändningen framgår av figur 19. Plangränserna baseras delvis på gränserna för förtätningsområde enligt ÖP 2021 men även på fastighetsgränser, gränserna för Kalvahagens naturreservat och andra naturliga gränser i landskapet. En mindre del av riksintresseområdet för naturvård är också medtaget planområdet i syfte att studera dess samband med omgivningen.



Figur 19. Utsnitt från planförslagets markanvändningskarta.

Kommunens intention är att Björnås år 2040 fortsatt ska vara ett attraktivt bostadsområde där kopplingen till naturen är bevarad och stärkt. Rekreativa stråk har skapats genom Björnås som knyter ihop Söderåsen och Kalvahagen. Dagvatten ska hanteras hållbart i öppna system som kompletteras med satsningar för biologisk mångfald. Det forna kulturlandskapet är en självklar del av Björnås och är enkelt att ta del av genom

informationsskyltar utmed gångleder. Ett mindre antal byggnader har tillkommit som är väl anpassade till befintlig bebyggelse och natur- och kulturmiljön. Området är lättillgängligt till fots och med cykel. Cykelåkandet har ökat och kompletterar boendes bilåkande väl.

4.1 Planeringsprinciper

Planen slår fast ett antal planeringsprinciper som ska vara styrande för utvecklingen och bidra till att uppnå planens intentioner. Dessa är:

- Bevara och skydda rekreationsmöjligheterna utmed Söderåsen och stärka kopplingarna till närliggande rekreationsområden.
- Björnåsstråket ska bevaras som en grön korridor mellan Kalvahagen och Söderåsen där kommunen ska satsa på biologisk mångfald. Stråket ska förlängas till Söderåsen genom att tillgängliggöra en ny stig.
- Vid planering av ny bebyggelse ska hänsyn tas till Björnås närhet till natur, rekreation samt forna odlingslandskap. Ny bebyggelse ska utformas för att smälta väl in i den befintliga och varierade bebyggelsemiljön.
- Vid utveckling av ny bebyggelse ska ekosystemtjänster planeras in och ytor för fördröjning av dagvatten ska finnas. Ny bebyggelse ska anpassas efter naturliga avrinningsvägar.
- Oskyddade trafikanters framkomlighet ska tydliggöras och prioriteras i huvudvägnätet i Björnås genom att skapa säkra vägar och passager för cyklister och fotgängare.

4.2 Mark- och vattenanvändning

Den planerade mark- och vattenanvändningen för planområdet återges på karta i figur 19. De redan utbyggda västra och centrala delarna av planområdet har planlagts som sammanhängande bebyggelse. Områdena anses färdigutbyggda och förtätning anses inte lämplig.

Tillkommande bebyggelse medges i begränsad omfattning inom tre områden; två idag obyggda ytor (rosa i kartan) kallade Ängsmarken och Forntidsvägen samt ett i huvudsak bebyggt område där viss förtätning medges (gulmarkerat i kartan).

För Ängsmarken anges att trädriddarna som omsluter området i norr, öster och söder ska bevaras och att tillkommande bebyggelse ska vara småskalig, väl anpassad till befintlig bebyggelse och inte nå över trädkronorna. Anslutning planeras från väster, tvärs befintlig gång- och cykelväg. Det anges att gång- och cykelvägen ska vara dominerande och att en säker trafiklösning ska tas fram där biltrafik har väjningsplikt.

För Forntidsvägen anges att ängs- och betesmarkernas indelning med stenmurar ska bevaras och att ny bebyggelse ska anpassas till befintlig. Området bedöms vara lämpligt för såväl småhus på mindre tomter som större tomter med möjlighet för odling och djurhållning för att ta tillvara området lantliga karaktär. Tillfart planeras från Forntidsvägen och inga nya vägar tvärs befintliga fältgränser bedöms bli aktuella.

I förtätningsområdet, benämnt förtätningsområde östra Björnås, medger planförslaget kompletterande byggnation på de lucktomter som idag finns. Även här anges att tillkommande bebyggelse ska anpassas till den befintliga.

Tingdalsskolan behålls och skolområdet planläggs för fortsatt kommunal verksamhet.

Två av de befintliga grönområdena planläggs som grönområde och park. Det gäller ett stråk i nord-sydlig riktning centralt genom planområdet (Björnåsstråket) som knyter ihop Kalvahagens naturreservat med Söderåsens skogar och en befintlig gräsyta söder om Tingdalsskolan (Fornåldern). Dessa ytor föreslås utvecklas med avseende på aktiviteter och biologisk mångfald.

Resterande delar av planområdet planläggs som ytor för natur och friluftsliv. Bortsett från skolområdet gäller detta all mark norr om Rönnvägen. Vidare gäller det den sydöstligaste delen av planområdet samt en skogsbevuxen yta belägen centralt i den södra delen av planområdet. I dessa områden är avsikten att befintlig markanvändning ska fortgå vilket innebär fortsatt betesdrift i befintliga hagar och att befintliga skogsmiljöer sparas likt idag. Även det öppna vattendraget som rinner genom östra delen av planområdet ska bevaras.

Beträffande trafik inom området föreslås att vissa trafiksäkerhetshöjande åtgärder görs bland annat genom att skapa säkra passager för oskyddade trafikanter, siktförbättrande åtgärder och anpassningar för att dämpa hastigheten hos biltrafiken.

4.3 Åtgärder för att undvika negativ påverkan

Vid utformningen av planförslaget har flera åtgärder vidtagits för att undvika negativa effekter på miljö och hälsa och tvärtom främja dessa. Främst sker detta genom den utpekade markanvändningen, där den absoluta merparten av de områden som hyser högre naturvärden planläggs som natur och friluftsliv och natur och odlingslandskapet därmed bevaras. Även planförslagets planeringsprinciper uttrycker i flera avseenden riktlinjer som syftar till att undvika negativa effekter på miljön.

5 Studerade alternativ

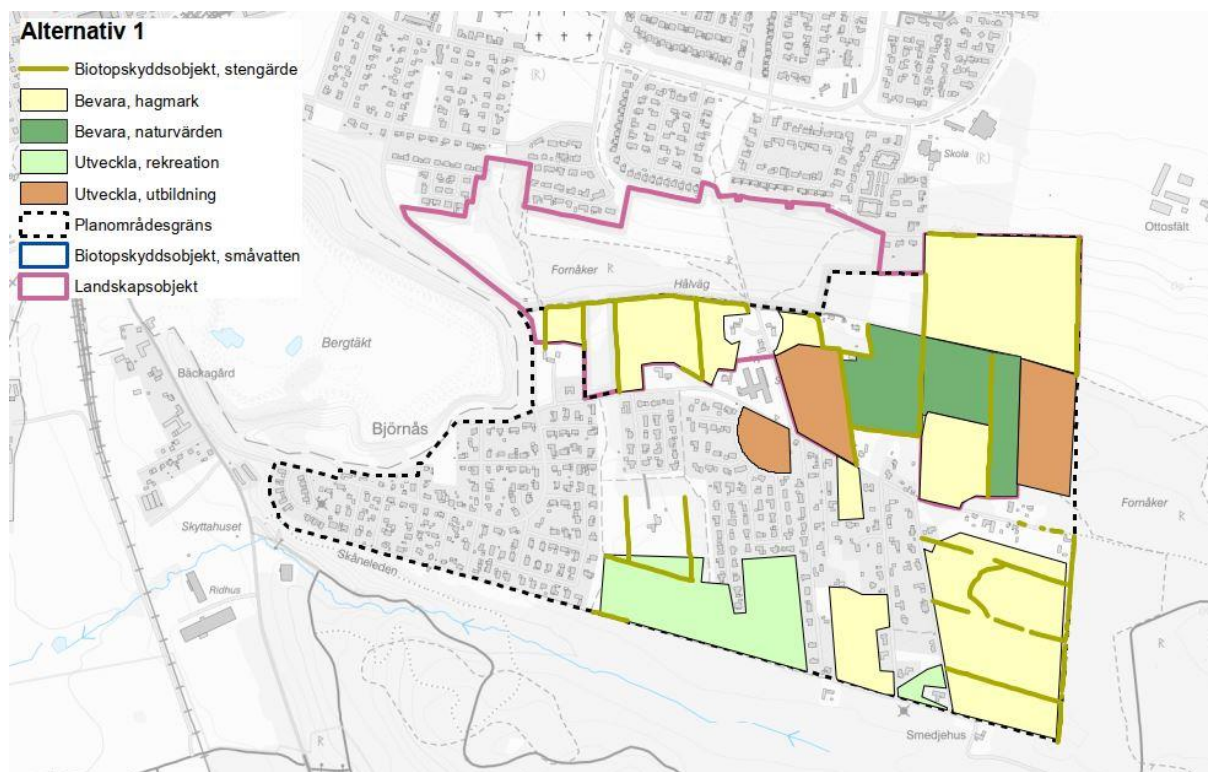
Under planprocessen har kommunen studerat ett flertal alternativa utformningar av förslaget till ändring av översiktsplan för Björnåsområdet. Dessa bestod av två olika huvudalternativ; ett med fokus på utveckling av natur, rekreation och kultur och ett med fokus på förtätning av bebyggelse.

Parallellt med framtagandet av de alternativa planförslagen genomfördes också en omfattande medborgardialog under hösten 2022. Dialogen riktade sig till personer som rör sig i området, såväl boende som besökare och barn som vuxna, och har skett genom digitala enkäter, fysiska möten med allmänheten samt dialog med skolbarn och kommunens ungdomsråd. Vid dialogen fanns inget färdigt förslag att presentera och syftet var att få in kunskap om området från medborgarna och ge dem tillfälle att inkomma med önskemål om dess framtida utveckling. Den kunskap och de synpunkter som inkom i samband med dialogen har också använts vid utformningen av de alternativa planförslagen.

5.1 Alternativ 1 – Utveckling av natur, rekreation och kultur

I detta huvudalternativ var ambitionen att genom olika satsningar bevara, utveckla och tillgängliggöra befintliga värden för natur, friluftsliv och kultur och även att skapa nya sådana värden (se figur 20). Alternativet innebar att ingen ny bebyggelse skulle tillkomma och att områdets samtliga hagar skulle bevaras då dessa utgör en viktig del av kulturlandskapet i området och främjar bevarandet av djurhållningen som är en viktig del av Björnås identitet. Den kulturhistoria som hagarna kan berätta föreslogs också lyftas fram i lärande syfte. Vidare föreslogs anläggande av nya ridstigar samt en kulturstig genom området. Även nya gång- och cykelstråk med gröna inslag föreslogs i syfte att bättre knyta ihop målpunkter inom och utanför planområdet.

Alternativet förespråkade också främjande av biologisk mångfald genom utveckling av grönytor som idag saknar eller har mer måttliga biologiska värden, såsom omvandling av gräsmattor till ängsmarker samt insatser för att främja friluftsliv. För att kunna förverkliga förslagets strategier och åtgärder fanns i detta alternativ även förslag om att kommunen köper upp mark inom delar av planområdet.



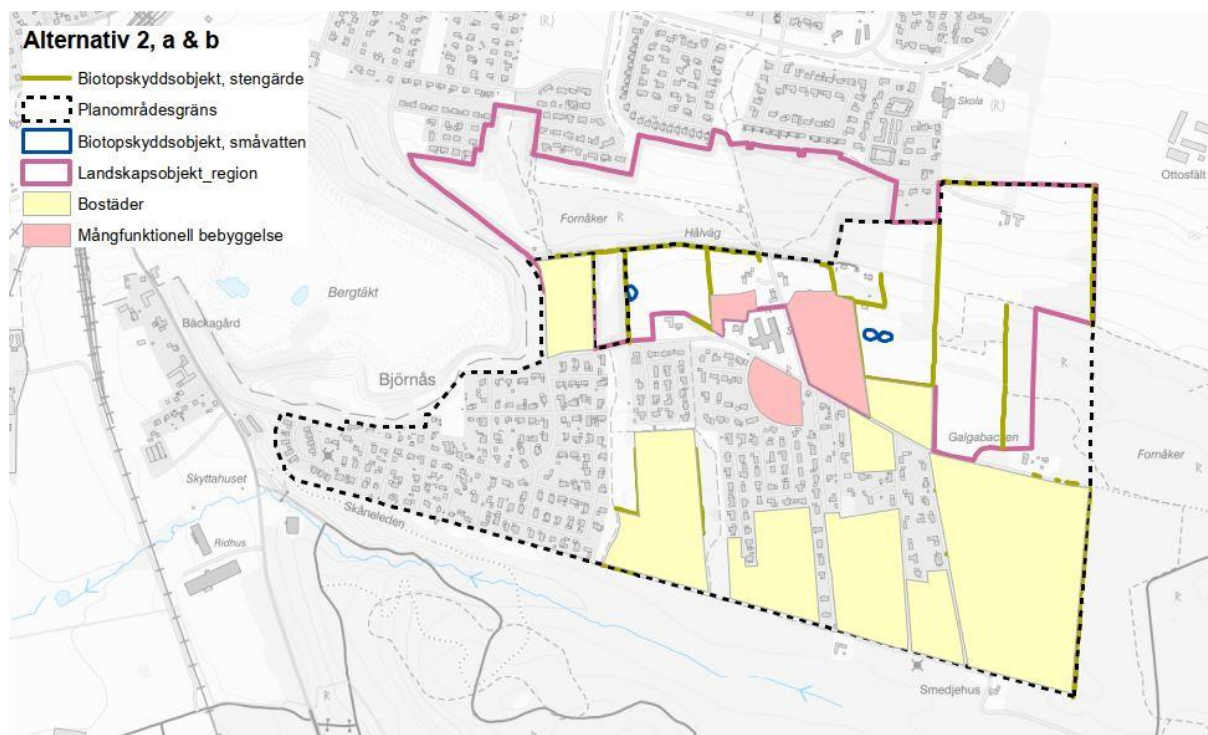
Figur 20. Tidigt förslag till plankarta för det huvudalternativ av planförslaget som syftade till utveckling av natur, rekreation och kultur.

5.2 Alternativ 2 – Förtätning av bebyggelse

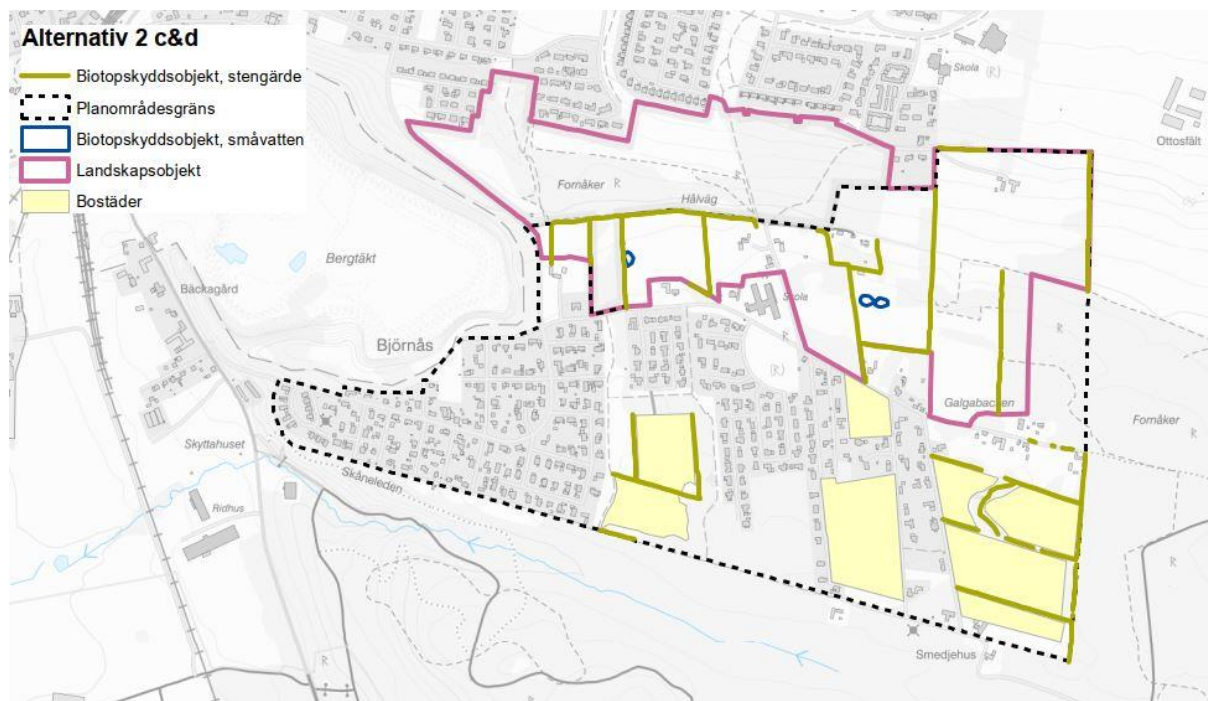
Det andra huvudalternativet föreslog förtätning av bebyggelse och var uppdelat i fyra olika varianter med olika nivåer av förtätning och exploateringsgrad enligt följande:

- A. hög förtätning med låg exploateringsgrad (villor)
- B. hög förtätning med hög exploateringsgrad (blandad bebyggelse/flerbostadshus och radhus)
- C. låg förtätning med låg exploateringsgrad och naturen i fokus (villor)
- D. låg förtätning med hög exploateringsgrad och naturen i fokus (blandad bebyggelse/flerbostadshus och radhus)

Plankartor över de olika varianterna redovisas i figur 21 och figur 22. Variant A och B innebar att förtätning med bostäder skulle ske inom större delar av planområdet. Med dessa varianter togs alla obebyggda ytor, såväl hagmark som skog, söder om Rönnvägen i anspråk för bebyggelse och även vissa hagmarksytor norr om Rönnvägen (se figur 21). Alternativ A innebar en låg exploateringsgrad inom förtätningssyftorna genom tillkomst av cirka 160 bostäder i form av villor i liknande skala och storlek som befintlig bebyggelse. Alternativ B hade en betydligt högre exploateringsgrad och innebar att området skulle få en mer blandad bebyggelse genom tillkomst av cirka 1 200 nya bostäder i form av radhus och flerbostadshus inom de utpekade förtätningssyftorna.



Figur 21. Tidigt förslag till plankarta för huvudalternativ förtätning och varianterna A och B (hög förtätning).



Figur 22. Tidigt förslag till plankarta för huvudalternativ förtätning och varianterna C och D (låg förtätning).

Variant C och D innebar en lägre grad av förtätning där endast hagmarksytorna söder om Rönnvägen togs i anspråk för bebyggelse medan skogsområdet i södra delen av planområdet och naturmarkerna norr om Rönnvägen bevarades likt idag (se figur 22). Variant C, där även exploateringsgraden var låg innebar endast ett tillskott av cirka 80 bostäder i form av villor. Alternativ D innebar en högre exploateringsgrad med blandad bebyggelse, inklusive flerbostadshus i flera våningsplan, och tillkomst av totalt cirka 700 nya bostäder.

Främst alternativ B och D, som innebar hög exploateringsgrad bedömdes innebära ökat behov av kommunal service, såsom förskola och vårdcentral, liksom ökad trafik och ökat tryck på gatunät och vatten och avloppsnät. Samtidigt skulle även reseunderlaget öka med bättre förutsättningar för utökad kollektivtrafik och eventuell etablering av en livsmedelsaffär.

5.3 Val av alternativ

Val och bortval av alternativ har skett under vintern 2022/2023 efter att medborgardialogen slutförts och med hänsyn till inkomna synpunkter. De alternativ som innebar hög exploatering med blandad bebyggelse och flerbostadshus i flera våningar valdes bort trots att en sådan utveckling i hög grad överensstämmer med kommunens övergripande principer för bostadsutvecklingen som generellt förespråkar en tätare bostadsutbyggnad med blandad bebyggelse.

Motiv till detta var att en så pass intensiv exploatering skulle medföra stora negativa konsekvenser för Björnåsområdets höga värden avseende natur, kultur och friluftsliv och även ha en kraftig negativ påverkan på den öppna småskaliga och lantliga landskapskaraktären som är avgörande för området identitet. Även alternativ 2A valdes bort då det bedömdes innebära en alltför omfattande villaetablering som ensidigt beaktade exploateringsintresset på bekostnad av områdets natur, kultur och friluftsvärden och även fragmenterade det i naturvärdesinventeringen utpekade landskapsobjektet.

Även en renodlad satsning på natur, kultur och friluftsliv enligt alternativ 1 valdes bort med hänsyn till det stora intresset av ytterligare bebyggelse och då delar av området bedömdes tåla viss tillkommande bebyggelse förutsatt att denna anpassas till platsens karaktär.

Det planförslag som slutligt har valts kan sägas utgöra en kombination och en blandning av de olika studerade alternativen som till största delen kan liknas vid alternativ 2C (låg förtätning med låg exploateringsgrad) men med ytterligare minskade exploateringsytor så att största delen av planförslaget innebär bevarande av natur- och rekreationsområden för att ta hänsyn till de värden som finns på platsen idag och undvika negativ påverkan. Mindre förtätning tillåts endast på ytor där det bedöms vara lämpligt med hänsyn till omgivningen för att kunna erbjuda fler bostäder i ett attraktivt område och för att minimera inanspråktagande av jordbruksmark.

6 Effekter och konsekvenser

6.1 Naturmiljö

6.1.1 Effekter och konsekvenser av nollalternativet

Även om viss osäkerhet föreligger gällande utvecklingen vid nollalternativet bedöms det troligt att all naturmark söder om Rönnvägen, såväl hästhagar som kvarvarande skogspartier, på längre sikt omvandlas till villatomter eftersom de ligger inom mark utpekad för förtätning i ÖP 2021 och det finns stor efterfrågan på bostäder i området. Även norr om Rönnvägen bedöms det som sannolikt att delar av hagmarkerna på sikt tas i anspråk för bebyggelse. Därmed försvinner ett flertal naturområden som utgör naturvärdesobjekt av klass 3 (påtagligt värde) eller klass 4 (visst värde). Det gäller bland annat skogsområdet centralt längs planområdets sydgräns och vissa av hagmarkerna norr om Rönnvägen med artrikt fältskikt av naturbeteskaraktär. De mest värdefulla hagmarkerna (objekt 14-16 i naturvärdesinventeringen) kommer sannolikt att finnas kvar, och fortsatt betas, även på längre sikt, men de blir i ökad grad isolerade från andra naturmarker när intilliggande hagar tas i anspråk för bebyggelse med ökad risk för successiv utarmning av flora och fauna som följd.

Den öppna betesmarken inom den utskjutande, nordligaste delen av planområdet, som enligt uppgift har en mycket värdefull flora med bland annat förekomst av orkidén Sankt Pers nycklar, riskerar också att exploateras på sikt. Detta då den ligger utanför såväl Kalvahagens naturreservat som riksintresset för naturvård, är utpekad som förtättningsområde och redan idag gränsar direkt till bebyggelsen i sydöstra Åstorp.

Det idag ännu väl sammanhängande, småskaliga kulturlandskapet och dess mosaik av betesmarker, skogsdungar, stenmurar, brynzoner och halvöppna marker som finns framförallt i norra halvan av planområdet, inom det landskapsobjekt som identifierades i naturvärdesinventeringen, bedöms på sikt bli alltmer fragmenterat. Därmed bedöms det även successivt förlora sin artrikedom som i hög grad är beroende av landskapet som helhet med dess sammanhållna variation av olika biotoper.

Sammantaget bedöms nollalternativet på lång sikt innebära medelstora negativa konsekvenser för naturmiljön i området.

6.1.2 Effekter och konsekvenser av planförslaget

6.1.2.1 Lokala naturvärden och biologisk mångfald

Planförslaget innebär att hästhagarna i planområdets sydöstra del (inom området för ny bebyggelse kallat Forntidsvägen) styckas upp och delvis exploateras med bebyggelse, troligen främst villor med tillhörande trädgårdar. Hagarna, som är relativt blomrika (se figur 23), har vid naturvärdesinventeringen ansetts gränsa till att kvalificera som naturvärdesobjekt av klass 4 och har, tillsammans med de stenmurar och trädridåer som omger dem, ett grundvärde för naturmiljön. Att de mer långsiktigt får ligga som obrutna, blomrika grässvålar gör dem bland annat till viktiga födosökmiljöer för många insekter och fåglar. De berörda områdena är dock förhållandevis små och de negativa effekterna på naturmiljön blir därmed endast små och mycket lokala.



Figur 23. Blomrik hagmark i planområdets sydöstra del som delvis planläggs för bebyggelse i planförslaget.

De stenmurar som avgränsar hagarna bedöms finnas kvar då planförslaget har en uttalad ambition om detta. Även om stenmurarna då delvis kommer att gränsa till bebyggda tomter och därmed förlora en del av sitt sammanhang, bedöms de fortsatt ha kvar ett tydligt lokalt värde för växt- och djurliv genom att de bidrar till skydd och variation i miljön vilket bidrar till att ytterligare begränsa de negativa effekterna av exploateringen.

De östligaste delarna av de berörda hagarna ska enligt planförslaget förbli naturmark och dessa bedöms därmed, åtminstone i det korta perspektivet, fortsatt nyttjas som betesmarker. Minskningen av arealen sammanhängande beteshagar bedöms dock leda till ökad risk för att betet på längre sikt kan komma att upphöra i denna del av planområdet vilket då skulle få en viss tillkommande negativ effekt på naturmiljön.

Planerad ny bebyggelse inom den yta som i planförslaget benämns Ängsmarken bedöms också få vissa lokala negativa effekter på naturmiljön. Huvuddelen av ytan som berörs utgörs av öppen gräsmark på före detta åker med förhållandevis trivial flora som bedöms sakna högre naturvärden. I östra delen når den planerade exploateringsytan dock även in över ett lövskogsparti som i naturvärdesinventeringen tagits upp som ett objekt av påtagligt naturvärde.



Figur 24. Skogsknipprot växer i skogsbrynet inom östra delen av bebyggelseområdet Ångsmarken.

I skogspartiets brynzon, delvis inom den planerade bebyggelsen, växer även bestånd av de fridlysta orkidéerna grönvit nattviol och en knipprot, med största sannolikhet skogsknipprot (se figur 24), vilka därmed eventuellt kan komma att påverkas av en bebyggelseexploatering inom området. Även om direkt inspråktagande av orkidéernas växtplats undviks kan den tillkommande bebyggelsen och den ökade mänskliga närvaron leda till ökad risk för att plantorna skadas och på sikt missgynnas.

Den stenmur med tillhörande trädriddå som finns i områdets norra del, och som hyser ett visst värde som livsmiljö och skydd för växt- och djurliv, ligger inom den yta som utpekats för bebyggelseutveckling men förutsätts bli bevarad, då planförslaget anger att så ska ske.

Inom övriga delar av planområdet bevaras dagens naturmiljöer i sin helhet vilket inkluderar alla de ytor som tagits upp som naturvärdesobjekt. Även om översiktsplanen endast är vägledande och inte innebär något formellt naturskydd innebär det faktum att markanvändningen i dessa ytor nu planläggs som natur och friluftsliv i praktiken ett tydligt stärkt, och mer långsiktigt, skydd för områdena jämfört med nuläget. Det landskapsobjekt som i naturvärdesinventeringen identifierades norr om Rönnvägen, och även inkluderar Kalvahagens naturreservat, förblir intakt i sin helhet vilket är mycket värdefullt för möjligheten att långsiktigt bevara och stärka områdets naturvärden.

Planförslagets uttalade ambition om satsningar på biologisk mångfald inom de ytor som planläggs som grönområde/park (Björnåsstråket och Fornåldern) kan också komma att innebära vissa lokala positiva konsekvenser för naturvärdena i området.

Om Björnåsstråket utvecklas med fokus på dess funktion för den gröna infrastrukturen kan det bidra till att stärka de ekologiska sambanden mellan Kalvahagens naturreservat och Söderåsens skogsmarker. På lång sikt kan detta ha en viss positiv inverkan på möjligheterna att upprätthålla stabila populationer och en hög artrikedom i de idag relativt isolerade naturmiljöerna inom Kalvahagen. Då ambitionen samtidigt är att utveckla stråket med avseende på lek och annan aktivitet, och även att öka tryggheten, bedöms det dock finnas risk för att en viss konflikt uppstår mellan natur- och rekreationsintressena. Om stråket blir alltför öppet och upplyst i syfte att främja trygghet och samtidigt en plats med hög mänsklig närvaro under en stor del av dygnet blir funktionen som ekologisk korridor sannolikt relativt svag.

Inom grönytan kallad Fornåldern bedöms möjligheterna att skapa högre biologiska värden vara mer begränsade med hänsyn till dess mer utsatta läge bland bebyggelse och skola. Vissa tillkommande värden kan dock uppkomma till exempel genom trädplantering och insädd av ängsvegetation.

Det planeras även för öppen dagvattenhantering i området vilket också i någon mån kan bidra till variation och mångfald även om mängden dagvatten från området blir begränsad och det är tveksamt om det kommer att tillkomma några mer permanenta vattenmiljöer till följd av detta.

6.1.2.2 Skyddad natur

Planförslaget bedöms inte ha någon negativ påverkan på naturvärdena i Kalvahagens naturreservat. Genom att markerna norr om Rönnavägen bevaras som naturmark, med goda förutsättningar till fortsatt bete, består även deras funktion som komplementmiljö och buffertzona till naturreservatets miljöer vilket ger goda förutsättningar för att de lokala populationerna av olika arter som finns i reservatet ska kunna finnas kvar långsiktigt utan att försvagas av fragmentering, isolering och ökad störning.

Inte heller riksintresset för naturvård som gränsar till, och delvis ligger inom, planområdet bedöms bli negativt påverkat av planförslaget som tar god hänsyn till riksintresset och dess naturvärden. De ytor med skog och betesmarker i nordöstra planområdet som ingår i riksintresset bevaras likt idag. Utmed planområdets södra gräns kan planförslaget innebära tillkomst av ett litet antal nya hus i kanten av riksintresset men detta rör sig om lägre bebyggelse som inte berör mer värdefulla naturmarker och inte bedöms utöva någon negativ påverkan av betydelse på riksintressets värden.

Som nämnts ovan kan dock planförslaget eventuellt innebära risk för viss negativ påverkan på de fridlysta orkidéerna grönvit nattviol och skogsknipprot i anslutning till den planerade nya bebyggelsen inom området Ängsmarken. Det är angeläget att hänsyn tas så att de lokala förekomsterna av dessa arter kan finnas kvar utan att utarmas.

6.1.2.3 Sammantagen bedömning

Sammanfattningsvis tar planförslaget mycket god hänsyn till naturvärdena inom planområdet och de ställningstaganden som gjorts mellan exploatering och bevarande bedöms i huvudsak innebära att negativ påverkan på naturmiljön undviks. Vissa lokala negativa effekter uppkommer där ny bebyggelse tillkommer men förutsatt att denna anpassas hänsynfullt bedöms effekterna bli små och lokala. Samtidigt innebär planförslaget i praktiken ett stärkt och mer långsiktigt skydd mot naturmiljöerna i området jämfört med nuläget och naturvärdena kan i viss mån även stärkas genom planförslagets ambition om att öka den biologiska mångfalden i parker och grönstråk. Sammantaget bedöms planförslaget därmed leda till små positiva konsekvenser för naturmiljön jämfört med nuläget och stora positiva konsekvenser jämfört med nollalternativet.

6.2 Kulturmiljö och kulturlandskap

6.2.1 Effekter och konsekvenser av nollalternativet

Nollalternativet innebär att flera odlings- och betesmarker bebyggs och att äldre tiders kulturlandskap därmed delvis försvinner. Inom de öppna markerna finns äldre stenmurar som ligger i gränserna mellan olika markslag vilka riskerar att försvinna eller mista de kulturhistoriska sambanden. De kvarvarande torpen som ligger i de norra och östra delarna kan delvis ersättas av - eller bli omgärdade av - ny bebyggelse vilket gör att läsbarheten och förståelsen för 1800-talets torpbebyggelse i Björnås försämrar. De registrerade förhistoriska boplatserna och en avrättningsplats riskerar att påverkas, platser som idag är skyltade med områdets historik. De kvarliggande gravhögarna mister sin förhistoriska kontext om den visuella kopplingen till boplatserna försvinner. Ur kulturmiljösynpunkt bedöms nollalternativet därmed sammantaget innebära medelstora negativa konsekvenser.

6.2.2 Effekter och konsekvenser av planförslaget

I planförslaget planeras för ny bebyggelse i två områden som idag utgörs av ängs- eller betesmark, Ängsmarken och Forttidsvägen. Den nya bebyggelsen kommer att vara låg- och småskalig men i och med att markanvändningen förändras så minskar läsbarheten för Björnås historiska kulturlandskap. Ett positivt inslag är att träddråarna som omger Ängsmarken är tänkta att bevaras vilket medför att äldre strukturer bibehålls.

Ny småskalig bebyggelse, sannolikt främst villor, uppförs även på öppen odlings- och betesmark i området kring Forntidsvägen (se figur 25). Bostädernas utformning kommer att anpassas till befintlig bebyggelse och befintliga landskapselement i form av stenmurar och trädrader kommer att bevaras. Även här påverkas dock läsbarheten och upplevelsen av det forna kulturlandskapet. Norr om det föreslagna bebyggelseområdet Forntidsvägen finns en möjlig fornlämning som utgörs av en avrättningsplats, L1988:4401. Denna är inte undersökt och det enda som syns på platsen idag är ett stenröse. Avrättningsplatsen påverkas genom att den kommer att omgärdas av bebyggelse i söder men i övrigt kommer den att bevaras. Markangrepp som planeras intill fornlämningen kräver tillstånd enligt kulturmiljölagen.



Figur 25. Kulturlandskap längs Forntidsvägen där ny bebyggelse planeras.

Ett befintligt bostadsområde i östra Björnås kommer också att förtätas på lucktomter. Förtätningen berör bland annat en öppen, betesmark som tidigare brukats som åker. På häradsekonomiska kartan är marken inom förtättningsområdet uppdelad i ett tiotal tomter med torpbebyggelse (se figur 8). Idag finns ett tjugotal villor, varav några ligger i samma läge som husen på häradskartan, vilket innebär att delar av bebyggelsen kan ha bevarade äldre inslag. Eftersom området till stor del redan är förtätat bedöms tillkommande bebyggelse endast inverka på kulturmiljövärdena i liten omfattning och då främst i den södra delen i anslutning till den öppna före detta odlingsytan.

I den norra delen av förtätningssytan finns en möjlig fornlämning som utgörs av en boplatzlämning L1987:2719, med oklar utbredning. Boplatssområdet påträffades vid en arkeologisk utredning år 2002 (UV Syd, 2003) och

flera förhistoriska anläggningar observerades. Boplatsen är inte undersökt och markingrepp förutsätter att tillstånd till ingrepp i fornlämning erhålls av länsstyrelsen.

De två öppna grönytor som är markerade som parkmark i planen kommer fortsatt att vara gräsmark men planeras att utvecklas med avseende på fritidsaktiviteter och biologisk mångfald. Inom den yta som ligger söder om Tingdalsskolan finns en bevarad gravhögd och ytterligare en som är noterad som bortodlad. Alla markingrepp inom parkytan kräver tillstånd enligt kulturmiljölagen.

Landskapsbildskyddet sträcker sig in i planens nordöstra hörn. Då denna yta är planlagd som naturmark bedöms landskapsbilden inte påverkas.

Sammanfattningsvis bedöms planen få vissa negativa konsekvenser för kulturlandskapet genom att den ändrade markanvändningen medför försämrad läsbarhet av det tidigare torplandskapet. Landskapselement som stenmurar mister sina historiska kontexter. Planen får även inverkan på en möjlig fornlämning, en boplats som riskerar att behöva undersökas och tas bort. Avrättningsplatsen påverkas genom att omlandet kring platsen förändras med den nya bebyggelsen. Sammantaget bedöms planförslaget innebära små negativa konsekvenser för kulturmiljöer och fornlämningar jämfört med nuläget men små positiva konsekvenser jämfört med nollalternativet.

6.3 Ytvatten

6.3.1 Effekter och konsekvenser av nollalternativet

Vid en utbyggnad enligt nollalternativet bedöms det inte uppkomma några negativa konsekvenser för den ena av de två märkegravar som identifierades under naturvärdesinventeringen eftersom denna ligger inom naturreservatet. Den andra märkegravens bedöms också bli kvar då den omfattas av biotopskydd. På längre sikt kan den dock komma att omges av bebyggelse varvid dess betydelse för djurlivet och den biologiska mångfalden i viss mån kan komma att minska.

Eftersom den nya bebyggelsen bedöms bli mer omfattande vid nollalternativet bedöms konsekvenserna för nedströms liggande recipienter bli motsvarande mer negativa. Fler fastigheter kommer att kopplas på de kommunala spill- och dagvattennäten vilket bedöms öka belastningen på recipienterna något jämfört med planförslaget. Även möjligheterna att följa miljö kvalitetsnormerna som gäller för recipienterna kan därmed försämrats, om än marginellt, jämfört med planförslaget.

Sammantaget bedöms nollalternativet innebära obetydliga konsekvenser för områdets ytvattenförhållanden trots exploatering av tidigare oexploaterad mark eftersom exploateringen är begränsad i omfattning och inte heller omfattar en markanvändning som genererar större mängder föroreningar. Konsekvenserna av nollalternativet bedöms bli aningen större jämfört med planförslaget men anses ändå vara så marginella att de bedöms som obetydliga.

6.3.2 Effekter och konsekvenser av planförslaget

Vid planförslaget bedöms det inte uppkomma några negativa konsekvenser för märkegravarna som identifierades eftersom de ligger inom mark som inte kommer att exploateras samt att den ena ligger inom naturreservatet och båda är biotopskyddade.

Det har inte gjorts någon dagvattenutredning för området i detta skede varför det är svårt att göra säkra bedömningar om hur planförslaget påverkar statusen i nedströms liggande vattendrag och hur det i sin tur påverkar möjligheterna att följa miljö kvalitetsnormerna för vattenförekomsterna.

Eftersom det inte kommer att bli någon ny hårt belastad markanvändning inom planområdet och endast begränsad exploatering inom mindre områden bedöms dock ett genomförande av planförslaget generellt inte leda till någon betydande förändring i påverkan på nedströms liggande vatten jämfört med nuläget. En dagvattenutredning behöver dock göras inför kommande detaljplanering som ger mer detaljerade uppgifter om eventuellt behov av dagvattenhantering och påverkan från områdets dagvatten på statusen i nedströms liggande vattendrag.

Om genomförandet av planförslaget skulle ge upphov till ökad belastning av fosfor via dagvattnet på recipienten Humlebäcken kan detta betraktas som en otillåten försämring av statusen eftersom statusen med avseende på näringsämnen är klassad som dålig i Humlebäcken. När en kvalitetsfaktor, till exempel näringsämnen, som ingår i klassningen av ekologisk status är i den lägsta statusklassen, det vill säga dålig status, får ingen ytterligare försämring av statusen ske. En försämring av statusen skulle kunna tolkas som att ytterligare fosfor tillförs recipienten. En förutsättning för genomförandet bedöms därför kunna vara att halterna och belastningen av fosfor från planområdet behöver minska eller åtminstone inte öka efter genomförd exploatering jämfört med nuläget vilket kan ställa krav på utökad dagvattenrening.

Samma resonemang om risk för otillåten försämring som gäller för Humlebäcken gäller även för Vege å som också har dålig status med avseende på näringsämnen. Planområdet utgör dock en liten del av tillrinningsområdet till både Humlebäcken och Vege å varför påverkan på recipienterna från planområdets dagvatten bedöms vara begränsad. Den del av planområdet vars dagvatten avrinner till Humlebäcken och Vege å utgör cirka en procent av tillrinningsområdet till den punkt där dagvattnet når Humlebäcken och cirka två promille av tillrinningsområdet till den punkt där Humlebäcken rinner samman med Vege å.

Beträffande spillvatten kommer det fortsatt att ledas till Nyvångsverket som också har Humlebäcken som recipient. Kapaciteten hos reningsverket är inte en begränsande faktor då reningsverkets tillstånd inkluderar en större livsmedelsindustri som flyttat från kommunen (NSVA, 2022). Ökad belastning på reningsverket leder dock till ökad belastning av näringsämnen på recipienten Humlebäcken. En sådan ökad belastning skulle, enligt resonemanget ovan om att det inte får tillföras mer näringsämnen när statusen redan är i den lägsta statusklassen, inte vara tillåten. Skillnaden mot dagvattnet är dock att reningsverket redan har ett tillstånd och att påkopplingen av nya abonnenter ryms inom det befintliga tillståndet.

Sammantaget bedöms planförslaget innebära obetydliga konsekvenser trots exploatering av tidigare oexploaterad mark eftersom exploateringen är så begränsad i omfattning och inte heller omfattar en markanvändning som genererar omfattande mängder föroreningar.

6.4 Grundvatten

6.4.1 Effekter och konsekvenser av nollalternativet

Nollalternativet innebär på sikt att betydligt fler bostäder tillkommer inom stora delar av planområdet. Eftersom merparten av marken inom nya bebyggelsezoner troligen kommer att utgöras av trädgårdar med enbostadshus bedöms dock den tillkommande arealen hårdgjord mark inte vara så stor att grundvattnets kvantitativa status riskerar att påverkas. Fler bostäder innebär troligen också mer trafik på vägarna i området vilket kan leda till ökade dagvattenrelaterade föroreningar från vägen. Detta bedöms dock inte leda till någon försämring av grundvattnets kvalitet då delar av området ligger på lermorän där infiltrationshastigheten är mycket begränsad och delar på sandmorän som också har en något begränsad infiltrationshastighet. Föroreningarna från vägen kommer också till stor del att fastläggas i vägdiken eller tas om hand av dagvattensystemet. Inga potentiellt förorenande verksamheter bedöms etableras och grundvattnets kvalitet bedöms därför inte heller påverkas.

6.4.2 Effekter och konsekvenser av planförslaget

Grundvattnet i området bedöms inte påverkas i någon betydande grad av planförslaget. Det bedöms inte uppkomma någon kvantitativ påverkan på grundvattenbildningen då andelen hårdgjorda ytor inte förväntas öka i någon större omfattning. Planförslaget bedöms inte heller leda till någon större bortledning av grundvatten då varken enskilda vattentäkter eller konstruktioner med djupare dräneringssystem är aktuella. Grundvattennivåerna bedöms redan vara påverkade av dagbrottet väster om planområdet.

Inte heller grundvattnets kvalitet bedöms påverkas av planförslaget. Ingen dagvattenutredning har genomförts och det finns i detta skede inget förslag till hur tillkommande dagvatten ska hanteras i samband med nya utbyggnader. Då den tillkommande bebyggelsen är så pass begränsad antas att befintligt system fortsatt kommer att nyttjas utan större förändringar. Bebyggelsen inom planområdet kommer fortsätta vara utan industrier eller andra verksamheter som riskerar att orsaka föroreningar i marken som kan infiltrera till grundvattnet. Vägtrafiken i området kommer att öka något men på samma sätt som för nollalternativet bedöms att föroreningarna från trafiken till allra största delen kommer att förhindras att nå grundvattnet på grund av icke-permeabla jordarter såsom lermorän och genom fastläggning i vägdiken.

6.5 Klimat

6.5.1 Effekter och konsekvenser av nollalternativet

Nollalternativets utökade exploatering och förtätning av Björnås bedöms generera växthusgasutsläpp kopplat till byggproduktion, ianspråktagande av kolsänkor, ökad energianvändning samt något förhöjda trafikflöden kopplat till ökad boendetrafik. Då tillkommande bebyggelse sannolikt framför allt kommer att bestå av villor innebär nollalternativet ett lågt antal bostäder i förhållande till exploaterad yta. Detta kan medföra att ytor på andra platser inom kommunen kommer att behöva exploateras och förtätas parallellt för att möta kommunens bostadsbehov. Nollalternativet bedöms därmed resultera i små till medelstora negativa konsekvenser för klimatet jämfört med nuläget.

6.5.2 Effekter och konsekvenser av planförslaget

Nybyggnation enligt planförslaget genererar viss klimatpåverkan till följd av materialproduktion samt drift av utsläppsgenererande fordon och maskiner i anläggningsskedet. Effekterna av detta blir dock begränsade eftersom den tillkommande bebyggelsen blir relativt liten. Räknet per boende är dock utsläppen generellt sett höga för den typ av villabebyggelse som bedöms bli aktuell för området både med avseende på bygg- och driftskedet. På en årlig basis förbrukar till exempel en lägenhet jämförelsevis mindre el, 2000 – 5000 kWh, än en villa, 5000–20000 kWh (Konsumenternas energimarknadsbyrå, 2023b). Således medför ytterligare villabebyggelse ett högre klimatavtryck per boende jämfört med flerbostadshus.

Tillkommande bostäder innebär även något ökade trafikflöden, vilket potentiellt kan leda till ökad klimatpåverkan beroende på de inflyttades transportvanor och fordonsinnehav. Generellt förmodas bilberoendet förbli högt i Björnåsområdet och de flesta resorna bedöms även i framtiden ske med bil även om planförslagets målsättningar att förbättra trafiksäkerheten för oskyddade trafikanter på sikt i någon mån kan uppmuntra till mer gång- och cykeltrafik.

De ytor som planen tar i anspråk för ny bostadsbebyggelse utgörs främst av ängsmark. Att förändra dessa ytors markanvändning till bostadsområden med tillhörande trädgårdar/grönytor medför visst kolutsläpp men troligtvis i en mycket liten grad då ängsmark inte lagrar lika mycket kol som skogsmark eller torvjordar.

Planförslaget innebär att exploatering av grönytor sker i mindre skala samt färre tillkommande bostäder och trafikflöden jämfört med nollalternativet. Således bedöms planförslaget medföra en lägre klimatpåverkan än nollalternativet, sett till utsläpp som genereras i samband med byggnation och trafik.

Planförslagets låga förtätnings- och exploateringsgrad gör dock att behovet av bostäder i andra delar av kommunen kvarstår i högre grad än vid nollalternativet. Detta kommer troligtvis innebära att en mer omfattande bostadsutbyggnad istället kommer att ske på andra platser för att tillgodose kommunens bostadsbehov. Planförslagets inverkan på klimatet bedöms därmed inte skilja sig i någon större grad från nollalternativet då sannolikheten är stor att ytterligare bostadsexploatering, med tillhörande växthusgasutsläpp från byggnation och eventuellt ökade trafikflöden, ändå kommer att ske men i så fall i en annan del av kommunen.

Sammantaget bedöms planförslaget medföra små negativa konsekvenser avseende klimatpåverkan, främst genom att den bebyggelse som tillkommer huvudsakligen bedöms bli i form av villor som generellt genererar högre utsläpp av växthusgaser per boende än flerbostadshus. Jämfört med nollalternativet bedöms planförslaget innebära obetydliga till små positiva konsekvenser.

6.6 Friluftsliv och rekreation

6.6.1 Effekter och konsekvenser av nollalternativet

I takt med att mer bebyggelse tillkommer och inslaget av hagmarker minskar, bedöms Björnås karaktär på sikt successivt förändras vilket i viss mån bedöms minska området lantliga karaktär och påverka dess värde för lokal närrekreation negativt. Då bebyggelse även bedöms tillkomma inom hagmarkerna norr om Rönnvägen kommer även upplevelsevärdena av natur- och odlingslandskapet inom Heiners ängar och Kalvahagens naturreservat i viss mån att påverkas negativt. Detta då det rofyllda och småskaliga kulturlandskapet blir mer fragmenterat och utsatt för ökad störning både visuellt och ljudmässigt.

Björnåsstråket bedöms heller inte utvecklas i lika hög grad som i planförslaget avseende lek, aktivitet och som förbindelselänk mellan Kalvahagen och Söderåsen. Det kommer dock fortsatt att finnas goda möjligheter att röra sig mellan Björnås och Söderåsen och möjligheterna att utöva friluftsliv kommer överlag fortsatt att vara goda.

Nollalternativets konsekvenser för friluftsliv och rekreation bedöms sammantaget bli små negativa.

6.6.2 Effekter och konsekvenser av planförslaget

Planförslaget ämnar bevara de rekreativa områden som finns inom planområdet idag. Detta innebär att Björnås lugna och lantliga karaktär i huvudsak bibehålls och att de vardagsnära rekreativiteterna förblir goda för boende i området. Förtätningen mellan Forntidsvägen och mellersta Björnås kommer dock lokalt att påverka landskapsupplevelsen negativt eftersom tillkommande bebyggelse kommer att försämra de tilltalande utblickarna över de långsträckta hagarna.

För naturområdena norr om Rönnvägen föreslår planförslaget bättre informationsskyltning som belyser och tydliggör områdenas kulturhistoria, vilket kan ses som positivt ur rekreationssynpunkt.

De tilltänkta utvecklingsåtgärderna för Fornåldern, grönytan söder om Tingdalsskolan, bedöms ha positiva effekter på både friluftsliv och rekreation inom Björnås. Förslagets planer på att utveckla uteklassrum och lek-möjligheter för barn uppmuntrar till mer utomhusaktivitet och rörelse. Förutom att vara en mötesplats för barnfamiljer har Fornåldern även potential att bli en samlingspunkt för Björnås där utrymme finns för allmänna evenemang och tillställningar.

Vidare innebär planförslaget att det så kallade Björnåsstråket kommer att utvecklas för att förstärka kopplingen mellan Kalvahagen och Söderåsen. Den utveckling som föreslås är exempelvis upprustning av lek- och aktivitetsytor samt en förlängning av stråket vilket bedöms gynna friluftslivet genom ökad tillgänglighet till Söderåsen från Björnås. Stråket har även potential att tillgänglighetsanpassas i högre grad än de befintliga stigarna som

idag leder till Söderåsen från planområdet. På så vis kan både Kalvahagen och Söderåsen tillgängliggöras för fler som vill besöka dessa naturområden utan att vara beroende av bil.

Sammantaget bedöms planförslaget medföra obetydliga konsekvenser för friluftsliv och rekreation jämfört med nuläget och små positiva konsekvenser jämfört med nollalternativet.

6.7 Hushållning med mark och vatten

6.7.1 Effekter och konsekvenser av nollalternativet

Effekter och konsekvenser av nollalternativet bedöms inte skilja sig nämnvärt åt från planförslaget (se nedan). Eftersom inga vattenområden eller brukningsvärd jordbruksmark tas i anspråk bedöms nollalternativet inte stå i konflikt med miljöbalkens bestämmelser om god hushållning med mark- och vattenområden. Då antalet bostäder som skapas är få i förhållande till ianspråktagen yta bedöms dock små negativa konsekvenser uppkomma med avseende på hushållning med mark.

6.7.2 Effekter och konsekvenser av planförslaget

Miljöbalkens bestämmelser om hushållning med mark och vatten ska tillämpas i den kommunala planeringen. Enligt 2 kap 6 § miljöbalken ska mark- och vattenområden användas för det ändamål som områdena är bäst lämpade för med hänsyn till typ och läge samt befintliga behov. Företräde ska ges till sådan markanvändning som medför en från allmän synpunkt god hushållning med mark och vatten. I 3 kap. 4 § miljöbalken sägs att jord- och skogsbruk är av nationell betydelse och att brukningsvärd jordbruksmark endast får tas i anspråk för bebyggelse om det behövs för att tillgodose väsentliga samhällsintressen och detta behov inte kan tillgodoses på ett från allmän synpunkt tillfredsställande sätt genom att annan mark tas i anspråk.

Inga vattenresurser bedöms tas i anspråk av planförslaget däremot föreslås bebyggelse på före detta jordbruksmark. Den aktuella marken bedöms dock i dagsläget inte vara brukningsvärd och de ytor som inte redan har bebyggts har omvandlats till betesmark.

Planförslaget för Björnås är i huvudsak inriktat på varsam bebyggelseutveckling i redan bebyggda områden på mark utan höga naturvärden eller på mark som idag inte klassas som brukningsvärd jordbruksmark. Syftet med planen är att bygga nya bostäder vilket är ett kommunalt intresse. Björnås bedöms i sammanhanget vara en relativt bra plats för att tillgodose detta intresse. Sammantaget bedöms planförslaget vara förenligt med miljöbalkens bestämmelser om god hushållning med mark- och vattenområden. Även planförslaget bedöms dock medföra små negativa konsekvenser till följd av att arealen mark som tas i anspråk per boende är förhållandevis stor.

7 Samlad bedömning

7.1 Miljökonsekvenser

Planförslaget kan generellt sägas ta god hänsyn till miljö- och hälsoaspekter. Vid nollalternativet, där ÖP 2021 fortsätter gälla, förblir merparten av naturmarken i Björnåsområdet utpekad som "förtättningsområde" vilket med hänsyn till exploateringstrycket i området innebär en uppenbar risk för att huvuddelen av dessa ytor på sikt kommer att omföras till bostadsområden, troligen främst villor. Genom de ändringar i markanvändningen som görs i planförslaget, säkras istället de ytor i planområdet som hyser högre naturvärden genom att markanvändningen i dessa planläggs som natur och friluftsliv. Därmed bedöms det småskaliga odlingslandskapet som finns främst i norra halvan av planområdet bevaras intakt åtminstone till 2040. Betet i områdets hagmarker bedöms fortsätta och naturvärdena i planområdet och i Kalvahagens naturreservat bedöms bevaras utan att den biologiska mångfalden utarmas i någon betydande grad även om viss lokal förlust av naturvärden sker i sydöstra planområdet där delar av de befintliga hagarna bebyggs.

Kulturmiljön i form av områdets kulturlandskap och fornlämningar påverkas i viss mån negativt genom att de planerade nya utbyggnaderna försämrar läsbarheten av platsens tidigare torplandskap. Även möjliga fornlämningar i området kan komma att påverkas. Planförslagets negativa konsekvenser för kulturmiljön bedöms dock bli mindre än vid nollalternativet som bedöms leda till mer omfattande, och gentemot kulturmiljön något mer ovarsamma, exploateringar i området.

Den förhållandevis begränsade exploatering som planförslaget öppnar för bedöms inte orsaka någon betydande förändring i vattenkvalitet i nedströms liggande ytvattenmiljöer. Eftersom de nedströms liggande vattenförekomsterna Humlebäcken och Vege å redan idag har dålig status avseende näringsämnen, och varje ytterligare försämring därmed är otillåten, är det dock viktigt att nya utbyggnader kan ske utan att belastningen av fosfor från planområdet ökar vilket kan ställa krav på förbättrad dagvattenrening.

Inte heller grundvattnet bedöms bli påverkat vid ett genomförande av planförslaget. Andelen hårdgjorda ytor ökar så marginellt att förutsättningarna för infiltration och grundvattenbildning inte ändras varför ingen kvantitativ påverkan förutses. Då planförslaget inte medger tillkomst av några potentiellt förorenande verksamheter och endast leder till marginellt ökade trafikflöden bedöms inte heller någon kvalitativ påverkan av betydelse uppkomma på grundvattnet.

De tillkommande utbyggnaderna kommer att orsaka vissa utsläpp av växthusgaser kopplat till materialåtgång, transporter, byggproduktion och drift. Då utbyggnaderna är begränsade bedöms utsläppen i absoluta tal bli små. Räknat per boende är dock utsläppen generellt sett höga för den aktuella typen av villabebyggelse både med avseende på bygg- och driftskedet. Att så pass få bostäder skapas i planområdet innebär även att större utbyggnader kommer att krävas på andra platser för att tillgodose kommunens bostadsbehov vilket då genererar högre utsläpp från dessa platser.

Planförslaget för Björnås är i huvudsak inriktat på varsam bebyggelseutveckling i redan bebyggda områden på mark utan höga naturvärden eller på mark som idag inte klassas som brukningsvärd jordbruksmark. De berörda ytorna inom planområdet bedöms vara relativt väl lämpade för att tillgodose detta intresse och planförslaget bedöms vara förenligt med miljöbalkens hushållningsbestämmelser. Dock blir antalet boende per ytenhet lågt med den typ av villabebyggelse som främst bedöms tillkomma vilket då i någon mån motverkar god hushållning med marken.

Att planområdets naturmarker till största delen bevaras innebär även att områdets idag goda förutsättningar för närrökreation och friluftsliv består. Genom satsningar på att förbättra kopplingarna mellan Kalvahagen, och Söderåsen och på att utveckla vissa grönytor för lek och aktivitet, bedöms planförslaget även i viss mån leda till positiva konsekvenser för rekreation och friluftsliv jämfört med idag. I tabell 3 ges en sammanställning över

planförslagets och nollalternativets miljökonsekvenser jämfört med nuläget och jämfört med varandra. Slutsatsen är att planförslaget framstår som fördelaktigare än nollalternativet.

Tabell 3. Sammanställning av planförslagets och nollalternativets konsekvenser gentemot nuläget samt jämfört med varandra. Färgkodningen görs endast för jämförelsen av planförslaget mot nollalternativet som är de två tänkbara utvecklingsscenarierna för området.


Miljöaspekt	Nollalternativet vs nuläget	Planförslaget vs nuläget	Planförslaget vs nollalternativet
Naturmiljö	Medelstora negativa	Små positiva	Stora positiva
Kulturmiljö och kulturlandskap	Medelstora negativa	Små negativa	Små positiva
Ytvatten	Inga/obetydliga	Inga/obetydliga	Inga/obetydliga
Grundvatten	Inga/obetydliga	Inga/obetydliga	Inga/obetydliga
Klimat	Små/medelstora negativa	Små negativa	Obetydliga till små positiva
Friluftsliv och rekreation	Små negativa	Inga/obetydliga	Små positiva
Hushållning med mark och vatten	Små negativa	Små negativa	Inga/obetydliga

Konsekvensskala

Stora positiva	Medelstora positiva	Små positiva	Ingen/ obetydlig	Små negativa	Medelstora negativa	Stora negativa
----------------	---------------------	--------------	------------------	--------------	---------------------	----------------

7.2 Nationella miljö kvalitetsmål

De nationella miljö kvalitetsmålen ska vara vägledande för samhällets miljöarbete och anger det tillstånd i miljön som samhällsplaneringen ska sträva efter att uppnå. Nedan återges de miljömål som bedöms vara mest relevanta att belysa i förhållande till planförslaget tillsammans med kommentarer om hur de påverkas av planförslagets genomförande. Bedömningen gäller främst i ett kommunalt perspektiv.

 Begränsad klimatpåverkan
<p>"Halten av växthusgaser i atmosfären ska i enlighet med FN:s ramkonvention för klimatförändringar stabiliseras på en nivå som innebär att människans påverkan på klimatsystemet inte blir farlig. Målet ska uppnås på ett sådant sätt och i en sådan takt att den biologiska mångfalden bevaras, livsmedelsproduktionen säkerställs och andra mål för hållbar utveckling inte äventyras. Sverige har tillsammans med andra länder ett ansvar för att det globala målet kan uppnås."</p> <p>Planförslagets påverkan Planförslaget innebär totalt sett små utsläpp av växthusgaser från planområdet då det endast medger en begränsad ytterligare bebyggelse. Då tillkommande bebyggelse främst bedöms bli i form av villor med tillhörande trädgårdar, en typ av bostäder som statistiskt innebär relativt höga utsläpp per boende kan dock planförslaget i viss mån sägas motverka miljömålet.</p>

	Ingen övergödning
<p>"Halterna av gödande ämnen i mark och vatten ska inte ha någon negativ inverkan på människors hälsa, förutsättningar för biologisk mångfald eller möjligheterna till allsidig användning av mark och vatten."</p>	
Planförslagets påverkan	
<p>De utbyggnader som planförslaget medger kommer att leda till fler boende i området och ökad belastning på de kommunala spill- och dagvattennäten vilket i sin tur även kan öka näringsämnesbelastningen på nedströms belägna recipienter som omfattas av MKN för ytvatten. Effekterna bedöms dock bli mycket små och med god dagvattenrening bedöms planen kunna genomföras utan att konflikt med miljömålet uppstår.</p>	
	Grundvatten av god kvalitet
<p>"Grundvattnet ska ge en säker och hållbar dricksvattenförsörjning samt bidra till en god livsmiljö för växter och djur i sjöar och vattendrag."</p>	
Planförslagets påverkan	
<p>Planförslagets utbyggnader är så pass begränsade att de inte bedöms medföra någon negativ påverkan på grundvattnet i omgivningarna, varken med avseende på kvalitet eller kvantitet. Planförslaget bedöms därmed inte motverka miljömålet.</p>	
	Ett rikt odlingslandskap
<p>"Odlingslandskapets och jordbruksmarkens värde för biologisk produktion och livsmedelsproduktion ska skyddas samtidigt som den biologiska mångfalden och kulturmiljövärdena bevaras och stärks."</p>	
Planförslagets påverkan	
<p>Planförslaget tar generellt god hänsyn till de höga natur- och kulturvärden som är knutna till områdets äldre odlingslandskap vilket delvis ännu är väl bevarat i Björnåsområdet. Genom att det landskapsobjekt och samtliga naturvärdesobjekt som identifieras vid utförd naturvärdesinventering ska bevaras inom mark planlagd som natur och friluftsliv får odlingslandskapets värden i praktiken även ett starkt skydd jämfört med idag varför planförslaget bedöms bidra positivt till miljömålet.</p>	
	God bebyggd miljö
<p>"Städer, tätorter och annan bebyggd miljö ska utgöra en god och hälsosam livsmiljö samt medverka till en god regional och global miljö. Natur- och kulturvärden ska tas till vara och utvecklas. Byggnader och anläggningar ska lokaliseras och utformas på ett miljöanpassat sätt och så att en långsiktigt god hushållning med mark, vatten och andra resurser främjas."</p>	
Planförslagets påverkan	
<p>Planförslaget bedöms bidra till att boendemiljöerna i planområdet blir hälsosamma och säkra och med goda förutsättningar för utevistelse och närrekreation för människor av olika åldrar. Planförslaget tar också på ett bra sätt tillvara planområdets natur- och kulturvärden och den mark som tas i anspråk för bostadsändamål bedöms inte utgöra brukningsvärd jord- eller skogsbruksmark. Planförslaget bedöms därmed bidra till uppfyllandet av miljömålet. Planförslagets begränsade utbyggnad av bostäder medför dock samtidigt att behovet av utbyggnad blir större i andra delar av kommunen där det kan bli svårare att uppnå intentionerna i miljömålet.</p>	
	Ett rikt djur- och växtliv
<p>"Den biologiska mångfalden ska bevaras och nyttjas på ett hållbart sätt, för nuvarande och framtida generationer. Arternas livsmiljöer och ekosystemen samt deras funktioner och processer ska värnas. Arter ska kunna fortleva i långsiktigt livskraftiga bestånd med tillräcklig genetisk variation. Människor ska ha tillgång till en god natur- och kulturmiljö med rik biologisk mångfald, som grund för hälsa, livskvalitet och välfärd."</p>	
Planförslagets påverkan	
<p>Även om mindre ytor betesmarker med ett grundvärde för naturmiljön tas i anspråk bevaras alla identifierade naturvärdesobjekt inom planområdet. Norr om Rönnvägen bevaras all befintlig naturmark. Det mosaikartade småskaliga odlingslandskapet förblir därmed intakt och får i praktiken ett starkare skydd mot exploatering jämfört med nuläget. Planförslaget bedöms därmed bidra svagt positivt till miljömålet.</p>	

8 Uppföljning och övervakning

Enligt miljöbalken skall en MKB innehålla en redogörelse över de åtgärder som planeras för uppföljning och övervakning av den betydande miljöpåverkan som genomförandet av planen medför. Med hänsyn till de förhållandevis begränsade negativa effekter och konsekvenser som bedöms uppkomma vid ett genomförande av planförslaget bedöms att även åtgärder gällande uppföljning av miljöpåverkan kan begränsas.

Fokus på de uppföljningar som görs föreslås ligga på de aspekter där planförslaget bedöms leda till negativa konsekvenser jämfört med nuläget och då främst klimatpåverkan. Här rekommenderas att teoretiska beräkningar av utsläppen från tillkommande bostäder görs inför kommande planeringsskeden vilket sedan kan ligga till grund för kravställning i detaljplaneskeden och exploateringsavtal på att minimera utsläpp från nya bostäder så långt möjligt.

9 Referenser

Becker, N. (2003). *Arkeologisk utredning. Galgabacken på Björnåsområdet, Skåne, Björnekulla socken, Åstorp 113:39, 113:04 och 113:47, RAÅ4*. Riksantikvarieämbetet, UV Syd Rapport 2003:4.

Jordbruksverket. (2010). *Inlagring av kol i betesmark*. Jordbruksverket.

Konsumenternas energimarknadsbyrå. (den 29 05 2023a). *Normal elbörbrukning och elkostnad för villa*. Hämtat från Konsumenternas energimarknadsbyrå: <https://www.energimarknadsbyran.se/el/dina-avtal-och-kostnader/elkostnader/elforbrukning/normal-elforbrukning-och-elkostnad-for-villa/>

Konsumenternas energimarknadsbyrå. (den 29 05 2023b). *Normal elförbrukning och elkostnad för lägenhet*. Hämtat från Konsumenternas energimarknadsbyrå: <https://www.energimarknadsbyran.se/el/dina-avtal-och-kostnader/elkostnader/elforbrukning/normal-elforbrukning-och-elkostnad-for-lagenhet/>

Kreera. (2023-04-18). Trafikutredning Björnås, Åstorp.

Lantmäteriet. (u.d.). Ekonomisk karta år 1971. LM J133-3C5e71 Åstorp, 3C5e71.

Lantmäteriet. (u.d.). Häradsekonomisk karta år 1926-1934. LM. J112-3-45 Åstorp, 3-45.

Länsstyrelserna. (2023). *GeodataKatalogen*. Hämtat från Länsstyrelserna: <https://ext-geodatakatalog.lansstyrelsen.se/GeodataKatalogen/>

Naturcentrum AB. (2015-01-27). Biologiska inventeringar i Björnås vid Åstorp 2014.

Naturvårdsverket. (2000). *Registerblad. Område av riksintresse för naturvård i Skåne län. N48. Söderåsen med vattendrag och Jällabjär*. Naturvårdsverket.

Naturvårdsverket. (2021). *Naturvårdsverket*. Hämtat från Inrikes transporter, utsläpp av växthusgaser: <https://www.naturvardsverket.se/data-och-statistik/klimat/vaxthusgaser-utslapp-fran-inrikes-transporter/>

Naturvårdsverket. (2022). *Klimatklivet - Vägledning om beräkning av utsläppsminskning*. Stockholm: Naturvårdsverket.

Naturvårdsverket. (den 15 05 2023). *Naturvårdsverket*. Hämtat från Sveriges utsläpp och upptag av växthusgaser: <https://www.naturvardsverket.se/data-och-statistik/klimat/sveriges-utslapp-och-upptag-av-vaxthusgaser/>

- Norconsult AB. (2022). *Naturvärdesinventering Björnås 2022*.
- NSVA. (2022). *VA-förutsättningar för ändring av Översiktsplan Björnås*.
- Riksantikvarieämbetet. (2022). *Riksintressen för kulturmiljövården - Skåne län (M)*. Riksantikvarieämbetet.
- Riksantikvarieämbetet. (2023). *Bebyggelseregistret*. Hämtat från Riksantikvarieämbetet:
<https://bebyggelseregistret.raa.se/bbr2/sok/search.raa>
- Riksantikvarieämbetet. (2023). *Fornsök*. Hämtat från Riksantikvarieämbetet: <https://app.raa.se/open/fornsok/>
- SGU Sveriges geologiska undersökning. (2023a). *SGUs kartvisare: jordarter 1.20000 - 1:100000*. Hämtat från sgu.se.
- SGU Sveriges Geologiska undersökning. (2023b). *SGUs kartvisare för grundvattenmagasin*. Hämtat från Sveriges Geologiska undersökning: <https://apps.sgu.se/kartvisare/kartvisare-grundvattenmagasin.html>
- Skogsstyrelsen. (2022). *Översikt av åtgärder för ökad kolsänka i skogen*. Skogsstyrelsen.
- VISS - Humlebäcken. (2023). *Vatteninformationssystem Sverige*. Hämtat från VISS:
<https://viss.lansstyrelsen.se/Waters.aspx?waterMSCD=WA57972404>
- VISS - Kölebäcken. (2023). *Vatteninformationssystem Sverige*. Hämtat från VISS:
<https://viss.lansstyrelsen.se/Waters.aspx?waterMSCD=WA92002614>
- VISS - Vege å (Hasslarpsån-Humlebäcken). (2023). *Vatteninformationssystem Sverige*. Hämtat från VISS:
<https://viss.lansstyrelsen.se/Waters.aspx?waterMSCD=WA19717643>
- VISS - Ängelholm-Ljungbyhed. (2023). *Vatteninformationssystem Sverige*. Hämtat från VISS:
<https://viss.lansstyrelsen.se/Waters.aspx?waterMSCD=WA11953057>
- Åstorps kommun. (den 04 03 2011). *Vattenskyddsområde Åstorp*. Hämtat från Åstorps kommun:
<https://astorp.se/download/18.5fcd6e4e172ec1162d820b89/1594641071165/Karta%20%C3%B6ver%20vattent%C3%A4kt%20%C3%85storp.pdf>
- Åstorps kommun. (2017-06-26). Sammanträdesprotokoll. Bildande av Björnås naturreservat. Åstorp.
- Åstorps kommun. (2022a). ÖP 2021. Översiktsplan för Åstorps kommun.
- Åstorps kommun. (2022b). *Resultat av tidig medborgardialog Björnås*. Hämtat från Åstorps kommun:
<https://gisportal.perstorp.se/portal/apps/storymaps/stories/f702755d319843479e2bbb6c68248b01>
- Åstorps kommun och NSVA. (2016). *Dagvattenplan Åstorps kommun*.

